

目 录

注意事项	2	门槛罩板	33
注意事项	2	分解图	33
辅助约束系统(SRS)“安全气囊”和“安全带预张紧器”的注意事项	2	拆卸和安装	34
在无前围上盖板盖情况下操作的注意事项	2	地板侧整流罩	35
操作注意事项	2	拆卸和安装	35
准备工作	3	车门窗框胶布	36
准备工作	3	分解图	36
通用维修工具	3	拆卸和安装	37
症状诊断	4	车门外侧嵌条	38
吱吱声和喀喀声故障诊断	4	分解图	38
工作流程	4	拆卸和安装	39
检查步骤	6	侧护板嵌条	41
诊断工作表	8	分解图	41
拆卸和安装	10	拆卸和安装	42
前保险杠	10	行李箱盖饰件	43
分解图	10	拆卸和安装	43
拆卸和安装	12	扰流板	44
后保险杠	16	拆卸和安装	44
分解图	16	黑色车外胶条	45
拆卸和安装	17	分解图	45
前格栅	19	拆卸和安装	45
分解图	19	后翼子板盖	48
拆卸和安装	20	分解图	48
车顶盖	21	拆卸和安装	49
分解图	21		
拆卸和安装	22		
圆角嵌条	23		
分解图	23		
拆卸和安装前圆角嵌条	24		
拆卸和安装后圆角嵌条	25		
翼子板保护板	26		
分解图	26		
拆卸和安装	27		
挡泥板	27		
分解图	27		
拆卸和安装	28		
车顶侧嵌条	29		
分解图	29		
拆卸和安装	30		
车顶行李架	31		
分解图	31		
拆卸和安装	32		

### 注意事项

### 注意事项

#### 辅助约束系统(SRS)“安全气囊”和“安全带预张紧器”的注意事项

辅助约束系统如“安全气囊”和“安全带预张紧器”与前排座椅安全带一起使用，有助于减少车辆碰撞时驾驶员和前排乘客受伤的危险性或严重程度。该系统包括安全带开关输入和双段前排安全气囊模块。SRS 系统通过安全带开关来决定前排安全气囊的调配，并可能仅启动一个前排安全气囊。这要根据碰撞的严重程度以及前排乘客是否使用安全带来决定。

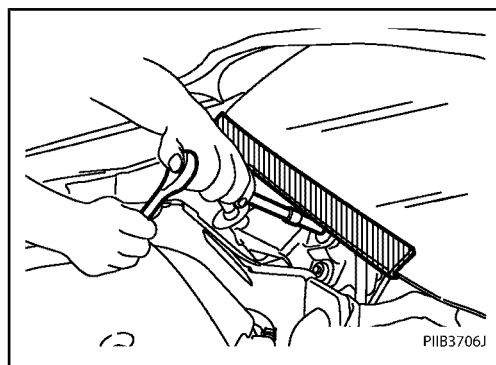
关于安全维护该系统的信息，请参见本维修手册的“SRS 安全气囊”和“安全带”部分。

#### 警告：

- 为避免 SRS 系统失效而增加车辆碰撞时人身伤亡的危险性，所有维修保养应由授权的东风启辰专营店进行。
- 保养不当，包括不正确的拆卸和安装 SRS 系统，都可能导致本系统的意外触发，从而造成人身伤亡事故。关于螺旋电缆和安全气囊模块的拆卸方法，请参阅 SRS 部分。
- 除本手册中说明的操作外，请勿使用电气测试设备对 SRS 系统的任何电路进行测试。SRS 电路线束可通过黄色和/或橙色线束或线束接头来识别。

#### 在无前围上盖板盖情况下操作的注意事项

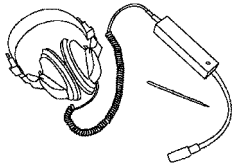
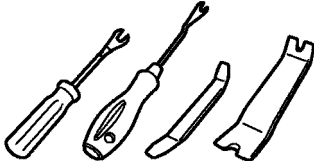
在卸下前围上盖板盖的情况下进行操作时，要用聚氨脂等盖住挡风玻璃的下端。



#### 操作注意事项

- 拆卸或安装开启/闭合零件后，请进行适当调整，并检查它们的运转情况。
- 检查润滑油液位和各零件的磨损与损坏情况。必要时可以给零件上润滑油或者将其更换。

准备工作

准备工作		
准备工作		
通用维修工具		
	工具名称	说明
发动机听诊器	 SIIA0995E	噪音定位
拆卸工具	 JMKIA3050ZZ	拆卸卡子、棘爪以及金属卡子

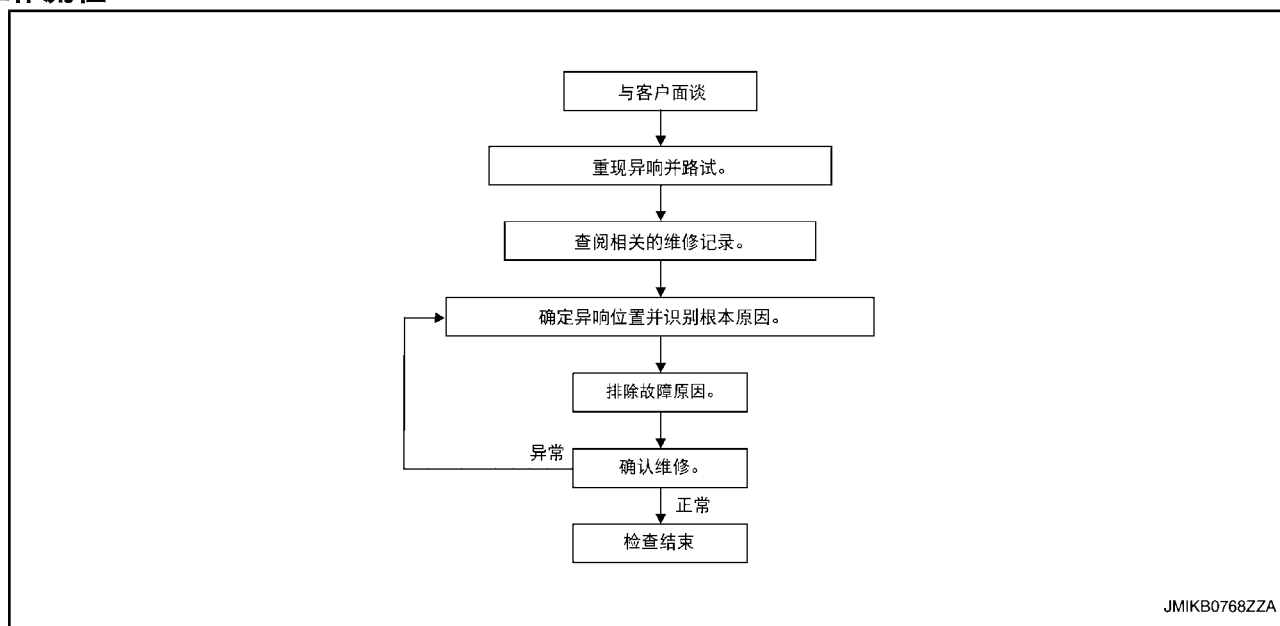
EXT

# 症状诊断

## 症状诊断

### 吱吱声和喀喀声故障诊断

#### 工作流程



#### 客户面谈

尽可能与客户面谈，确定噪音出现时的情况。面谈时使用诊断工作表记录噪音出现时的实际情况及客户注释；请参见 [EXT-8](#)，“[诊断工作表](#)”。该信息有助于再现噪声出现时的情况。

- 客户可能无法提供噪音的详细说明或位置。尽量获取噪音出现(或未出现)时的实际情况。
- 如果车辆中存在多种噪音，务必要进行诊断并修理客户关注的噪音。可以通过与客户一同驾驶车辆进行路试。
- 识别噪音类型后，按它的特性进行区分。利用噪音特性使客户、维修顾问和维修技师对噪音进行一致的描述。
- 吱吱声—(像网球鞋在干净的地板上摩擦发出的声音)吱吱声特性包括轻轻接触/快速运动/路况导致/硬表面=高频噪音/较软表面=低频噪音/路面边缘=喳喳声。
- 嘎嘎声—(像走在陈旧的木地板上的声音)嘎嘎声特性包括接触/慢慢移动/旋转扭曲/视材料而异的声音大小/经常在操作时产生。
- 喀喀声—(像摇晃儿童玩具的声音)喀喀声特性包括快速来回摩擦/振动或类似的移动/零件松散/卡子或锁扣松开/间隙不正确。
- 敲击声—(像敲门的声音)敲击声特性包括空腔中的声音/回音/通常是驾驶操作产生的。
- 滴答声—(像时钟秒针的声音)滴答声特性包括轻盈的物体轻轻接触/零部件松动/可能是驾驶员操作或路况导致的。
- 重击声—(重物、消声器敲击噪音)重击声特性包括更轻的敲击/操作导致的沉闷声音。
- 嗡嗡声—(像大群蜜蜂发出的声音)嗡嗡声特性包括高频喀喀声/稳定的接触。
- 可接受的噪音级别通常视个人的情况而异。维修技师认为是可接受的噪音可能会让客户无法忍受。
- 天气原因，特别是湿度和温度，可能会大大影响噪音级别。

#### 重现噪音及路试

如可能，与客户一起驾车直至噪音出现。注意诊断表上有关噪音情况或位置的其他信息。这些信息有助于您确认修理时重现相同的情况。

## 症状诊断

如果在路试时可以轻易重现噪音，为了帮助识别噪音来源，尽量将车辆停下并执行以下操作重现噪音：

1. 关闭一个车门。
2. 敲击或推/拉可能产生噪音的区域。
3. 提高发动机转速。
4. 用卧式千斤顶来模拟车辆“扭曲”。
5. 在怠速时，施加发动机负载（电气负载、手动变速箱车型上的半离合操作、自动变速箱车型换入驾驶档位）。
6. 用起重机举起车辆，并使用橡胶锤敲打轮胎。
  - 驾驶车辆，尝试重现客户所述噪音出现时的状况。
  - 如果很难重现噪音，在不平整或粗糙的路面上慢慢行驶车辆增加车身受力。

### 确定噪音位置并识别根本原因

1. 缩小噪音范围到一般区域。使用听音工具(发动机听诊器或机械听诊器)帮助查明噪音来源。
2. 将噪音缩小到具体的区域，并使用以下方法识别噪音产生的原因：
  - 拆卸怀疑噪音源内的部件。拆卸卡子或固定器时不要用力过猛，否则在修理时可能会损坏或丢失卡子和固定器，导致产生新的噪音。
  - 敲击或推/拉动怀疑是噪声原因的部件。请勿过猛敲击或推/拉部件，否则噪音只会暂时消除。
  - 用手触摸怀疑导致噪音的部件，感觉是否有振动。
  - 在怀疑导致噪音的零部件之间放入纸张。
  - 查看是否有部件松动和接触痕迹。请参见 [EXT-6](#)，“检查步骤”。

### 解决问题

- 如果是由于部件松动导致的，请牢固拧紧该部件。
- 如果是由于部件之间间隙不足导致的：
  - a. 如有可能，重新定位或松动并重新拧紧部件来分离部件。
  - b. 用适当的绝缘体，例如尿烷垫、泡沫塑料块、毡布带或尿烷带来隔离部件。这些绝缘体可通过授权的东风启辰零件部门购买。

### 注意：

切勿用力过大，因为许多部件是塑料结构的，容易造成损坏。

### 注：

- 聚氨酯垫。  
绝缘接头、线束等。
- 隔音材料(泡沫块)。  
隔离部件以免接触。可以用于填充板后的空间。
- 隔音材料(轻泡沫块)。
- 呢绒布胶带。  
用于隔离固定不动的部位。适用于仪表板。  
以下材料虽然无法从东风启辰零件部门获得，但是也能用于解决吱吱声和喀喀声。
- UHMW(特氟纶)胶带。  
隔离会出现轻微移动的地方。适用于仪表板。
- 硅脂。  
代替 UHMW 胶带在可视或不合适的地方使用。
- 注：  
只能持续几个月。
- 硅喷剂。  
在无法涂抹润滑脂的时候使用。
- 喉管胶布。  
用于固定。

## 症状诊断

### 确认维修

通过路试确认噪音问题已解决。在重现噪音的相同条件下驾驶车辆。请参见诊断工作表上的注释。

### 检查步骤

请参见规定部件拆卸和安装信息的目录。

#### 仪表板

大多数故障是由于以下零部件之间的接触和移动造成的：

1. 仪表板饰件和仪表板。
2. 丙烯酸有机玻璃透镜和组合仪表壳体。
3. 仪表板到前柱饰件。
4. 仪表板到挡风玻璃。
5. 仪表板固定销。
6. 组合仪表后面的线束。
7. A/C 除霜器管道和管道节。

一般通过敲击或移动部件重现噪音或在行驶中按住部件停止噪音，来确定这些故障的位置。可以使用呢绒布胶带或硅喷剂(在难以到达的区域中)排除大多数故障。可以使用聚氨酯垫绝缘线束。

#### 注意：

切勿使用硅胶喷剂隔离吱吱声或喀喀声。如果用硅填充区域，则无法进行修理后的再检查。

#### 中央控制台

要注意的部件包括：

1. 换挡杆总成盖至饰件。
2. A/C 控制单元和 A/C 饰件。
3. 板盖 A 和 A/C 饰件。
4. 音响和 A/C 控制单元后面的线束。

仪表板修理和隔音步骤也可用于中央控制台。

#### 车门

请注意下列事项：

1. 发出拍击声的车饰和内板。
2. 内拉手锁眼盖到车门饰板。
3. 线束发出的轻叩声。
4. 车门未对准导致起动和停车时出现砰砰的噪音。

在重现这些情况时，粘贴或移动这些零部件或按住它们能够消除多种故障。通常可以使用呢绒布胶带或隔离泡沫块隔离这些区域来排除噪音。

#### 行李箱盖

行李箱盖噪音通常是由于千斤顶松动或用户放入行李箱盖的物品松动造成的。

另外还要注意下列事项：

1. 行李箱盖减震器位置不当。
2. 行李箱盖锁扣未对准。
3. 行李箱盖扭力杆彼此碰触。
4. 牌照或支架松动。

重现当时情况时，再次按住部件停止噪音可以消除大多数故障。维修通常要使用呢绒布胶带隔离。

天窗/顶衬

天窗/顶衬区域所出现的噪音通常可以追溯为下列情况之一：

- 1. 天窗盖、滑轨、拉杆或密封件发出喀喀噪音或轻微的撞击噪音。
- 2. 遮阳帘轴杆在支架中晃动。
- 3. 前、后挡风玻璃接触到顶衬并发出吱吱噪音。

同样，在重现当时情况时压住部件来抑制噪音可以辨认出上述大多数状况。修理时通常包括使用毡布带进行隔离。

座椅

隔离座椅噪音时，要特别注意产生噪音时座椅的位置以及座椅上的物品。在确认和隔离噪音来源时需要重现这些条件。

座椅噪音的原因包括：

- 1. 头枕杆和支架。
- 2. 座垫和座椅架之间的吱吱声。
- 3. 后排座椅靠背锁和支架。

重现噪音时，可以移动或按住可疑的部件来隔离这些噪音。可以通过重新放置部件或在接触区域使用聚氨酯胶带排除大多数故障。

发动机罩下

发动机罩下或发动机壁上的部件可能会产生一些内部噪音。这些噪音会传到乘客车厢中。

传递发动机罩下噪音的原因包括：

- 1. 安装在发动机壁上的部件。
- 2. 穿过发动机壁的部件。
- 3. 发动机壁支架和接头。
- 4. 散热器固定销松动。
- 5. 发动机罩缓冲块调整不当。
- 6. 发动机罩锁扣调整不当。

因为这些噪音可以传到车辆内部，所以很难隔离。最好的方法是依次固定、移动或隔离一个部件，并进行路试。另外,可以更改发动机转速或负荷来隔离噪音。可以通过移动、调整、固定或隔离导致噪音的部件来排除故障。

A  
B  
C  
D  
E  
F  
G  
H  
I  
EXT  
K  
L  
M  
N

## 症状诊断

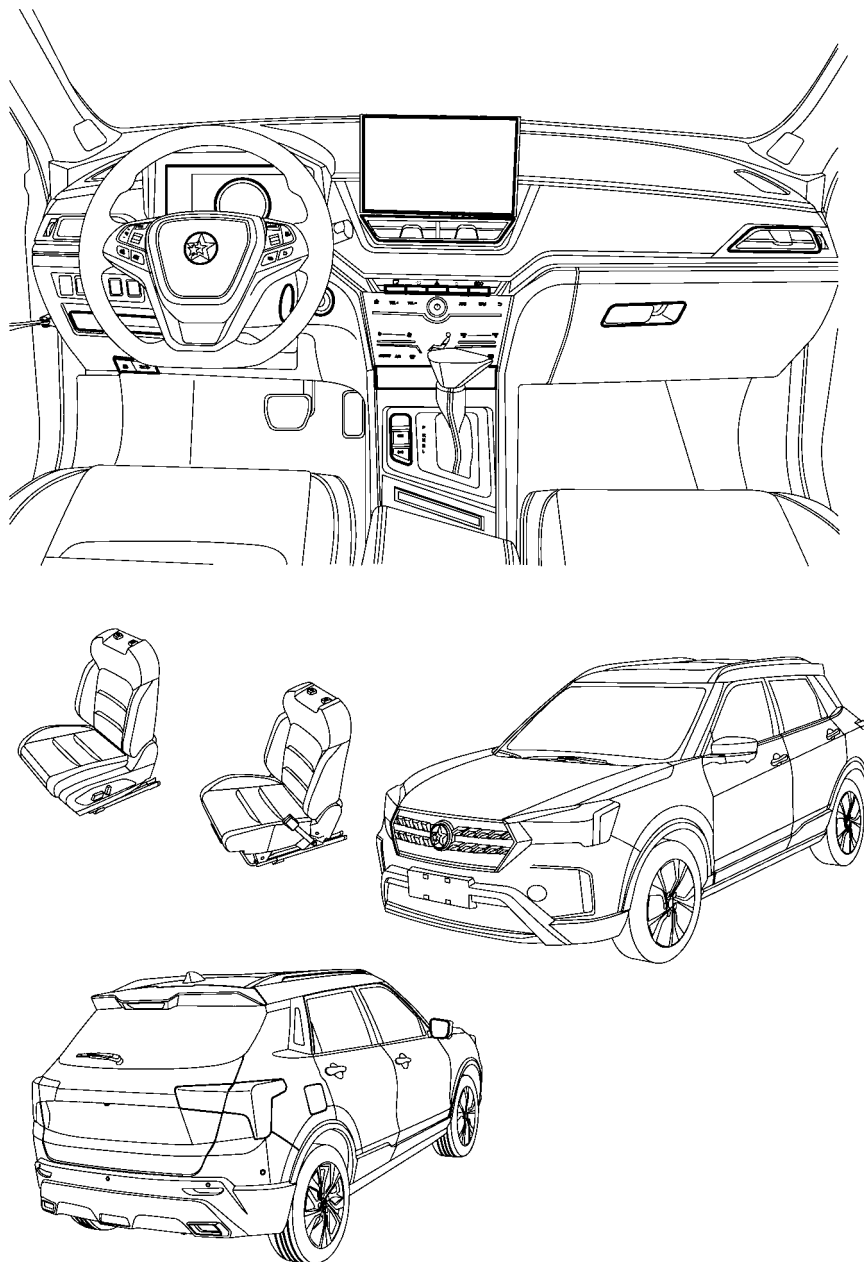
### 诊断工作表

亲爱的东风启辰用户：

我们很关心您对东风启辰汽车的满意度。维修吱吱声和咯咯声又会是会非常困难。为了能一次就完成修理，请花时间注明汽车中吱吱声和咯咯声发出的区域，以及噪音出现的条件。维修顾问或者维修技师可能会要求与您一起进行路试，来确认您听到的噪音。

噪音发出的区域？（圈出汽车的区域）

插图仅供参考，可能没有反映出您汽车的实际配置。



继续在表背面，简要描述噪音或咯咯声的位置。另外，请指出噪音发生时的情况。

QC331INT046



# 症状诊断

## 吱吱声和喀喀声诊断表 一页 2

简要描述噪音发出的位置:

---

---

---

### II. 何时发出的噪音? (可多选)

- |                                 |                                    |
|---------------------------------|------------------------------------|
| <input type="checkbox"/> 任何时候   | <input type="checkbox"/> 在太阳下直晒时   |
| <input type="checkbox"/> 早晨第一次  | <input type="checkbox"/> 下雨或潮湿环境下  |
| <input type="checkbox"/> 仅当外界冷时 | <input type="checkbox"/> 干燥或多尘环境下  |
| <input type="checkbox"/> 仅当外界热时 | <input type="checkbox"/> 其他: _____ |

### III. 行驶时:

- ☐ 整个途中
- ☐ 起伏的路面
- ☐ 高速颠簸
- ☐ 仅在车速为 \_\_\_\_\_
- ☐ 加速时
- ☐ 刹车时
- ☐ 转向时: 向左、向右或左右转向时都是
- ☐ 带有乘客或货物
- ☐ 其他: \_\_\_\_\_
- ☐ 行驶 \_\_\_\_\_ 里或 \_\_\_\_\_ 分钟后

### IV. 噪音类型有:

- ☐ 吱吱声 (像网球鞋在干净的地板上)
- ☐ 嘎嘎声 (像走在陈旧的木底板上)
- ☐ 喀喀声 (像摇晃儿童玩具)
- ☐ 敲击声 (像敲门声)
- ☐ 滴答声 (像时钟秒针的声音)
- ☐ 重击声 (重物、消声器敲击噪音)
- ☐ 嗡嗡声 (像大群蜜蜂发出的声音)

以下由维修服务工作人员完成  
路试记录:

---

---

	是	否	症状
客户一起进行汽车测试驾驶	<input type="checkbox"/>	<input type="checkbox"/>	_____
- 在测试驾驶时确认了噪音	<input type="checkbox"/>	<input type="checkbox"/>	_____
- 确认并排除了噪音源	<input type="checkbox"/>	<input type="checkbox"/>	_____
- 继续进行测试驾驶确认已修复	<input type="checkbox"/>	<input type="checkbox"/>	_____

VIN: \_\_\_\_\_ 客户姓名: \_\_\_\_\_

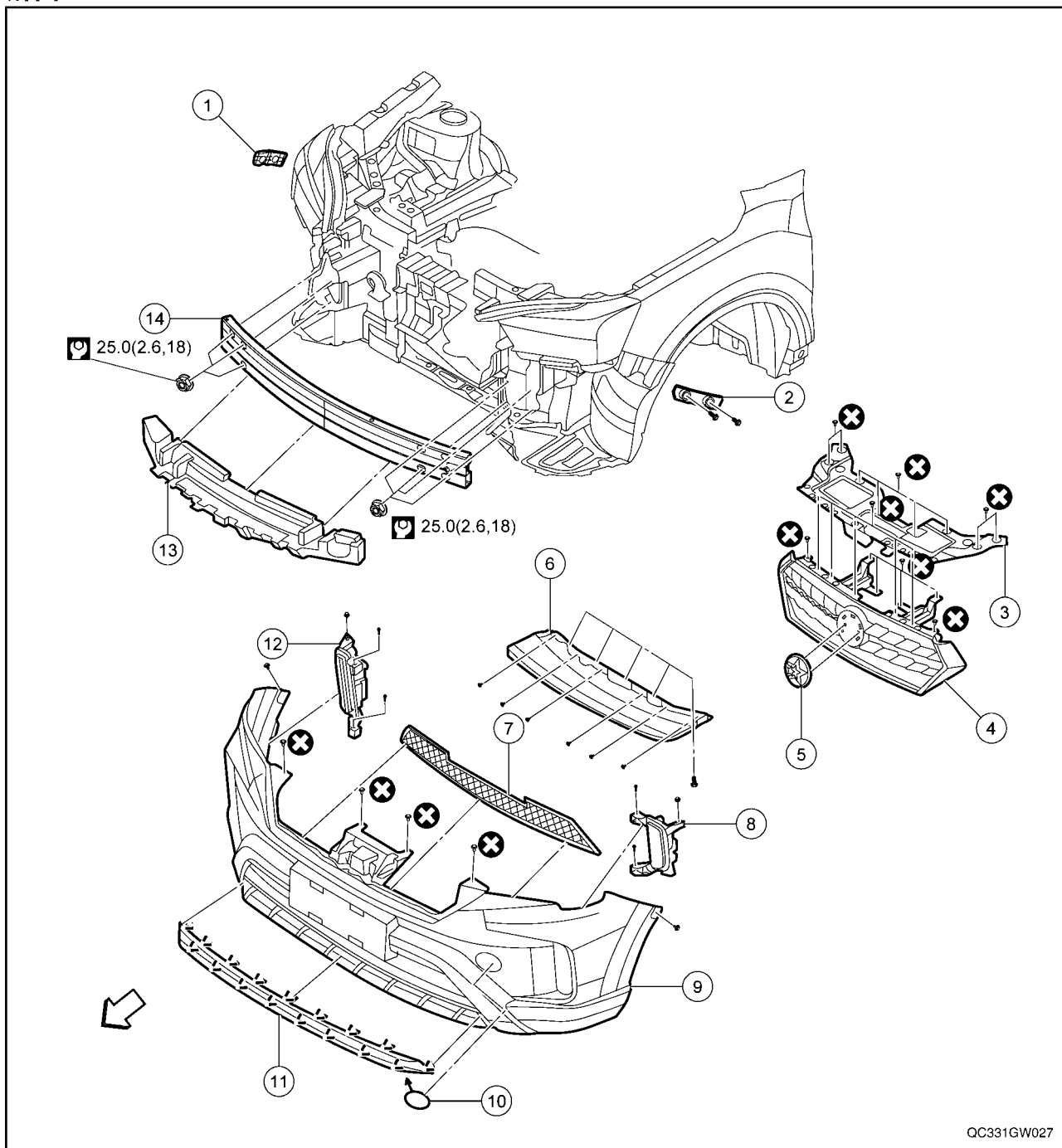
W.O. #: \_\_\_\_\_ 日期: \_\_\_\_\_

此表必须附加在接车单上

JMIKB0803ZZA

# 拆卸和安装

## 拆卸和安装 前保险杠 分解图



QC331GW027

- |              |             |             |
|--------------|-------------|-------------|
| 1. 右前保险杠侧支架  | 2. 左前保险杠侧支架 | 3. 格栅上饰板    |
| 4. 前保险杠上杠格栅  | 5. 主标       | 6. 挡板支架     |
| 7. 前保险杠下格栅   | 8. 左侧日间行车灯  | 9. 前保险杠饰板总成 |
| 10. 前保险杠支架盖  | 11. 前保险杠饰件  | 12. 右侧日间行车灯 |
| 13. 前保险杠吸能装置 | 14. 前保险杠加强件 |             |



: 棘爪



: N · m (kg-m, ft-lb)



: 每次拆卸后必须更换。



⇐ : 车头方向

A

B

C

D

E

F

G

H

I

EXT

K

L

M

N

## 拆卸和安装

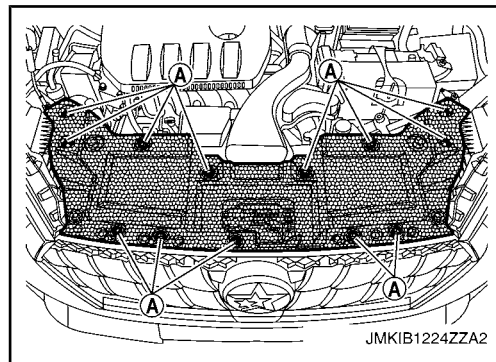
### 前保险杠

#### 注意：

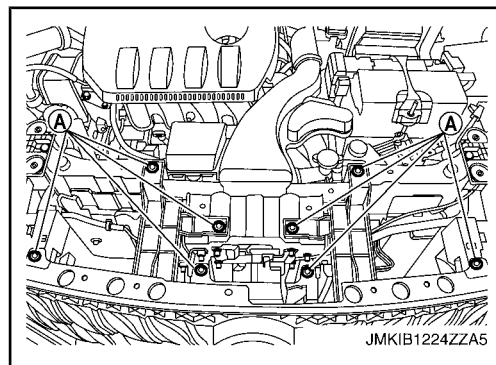
保险杠装饰板为树脂材料。切勿对其施加强力，并避免与油类接触。

#### 拆卸

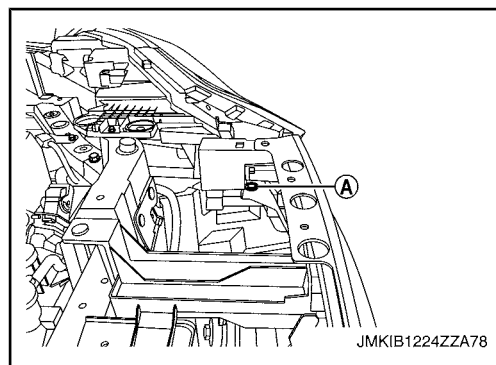
1. 打开发动机罩总成。
2. 断开蓄电池负极。
3. 拆卸左右两侧前圆角嵌条。请参见 [EXT-25](#)，“拆卸”。
4. 拆卸格栅上饰板固定卡子(A)，然后取下格栅上饰板。



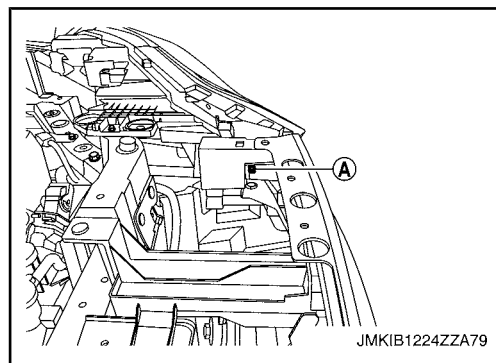
5. 使用一字起拆卸前保险杠总成固定卡子(A)。



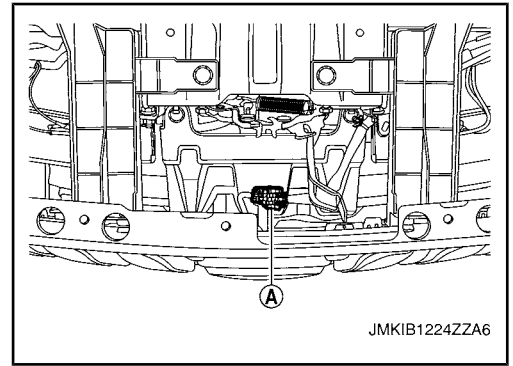
6. 拆卸前保险杠总成固定卡子(A)(左侧和右侧)。



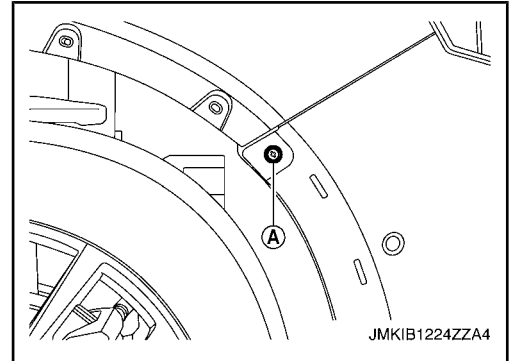
7. 使用一字起通过大灯支架上的方孔向下戳一下小翅膀卡扣，再前后拉开格栅拆卸小翅膀卡扣(A)(左侧和右侧)。



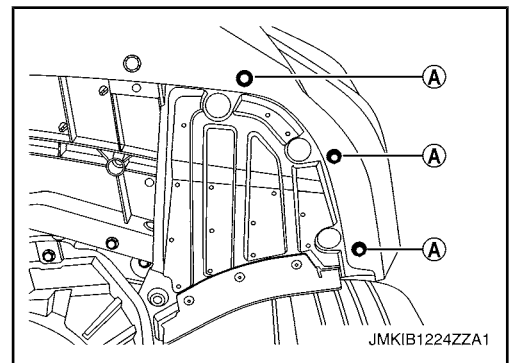
8. 断开前摄像头线束接头(A)。



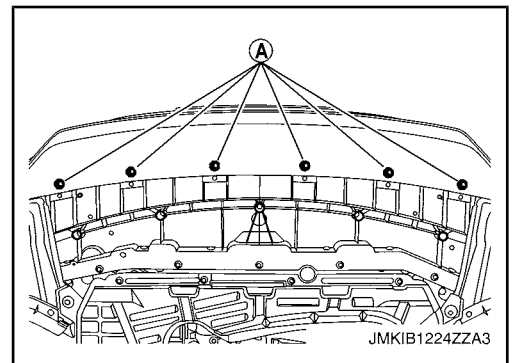
9. 拆卸前保险杠总成固定螺栓(A)(左侧和右侧)。



10. 拆卸前保险杠总成底部固定螺栓(A)(左侧和右侧)。



11. 拆卸前保险杠总成固定卡子(A)。



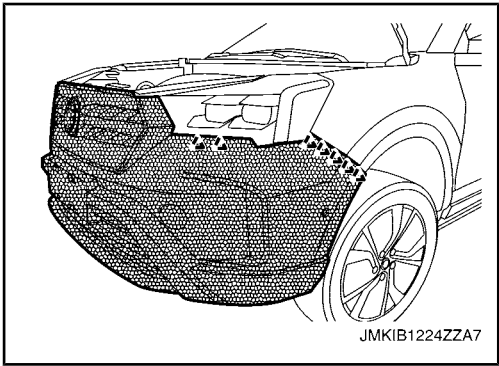
A  
B  
C  
D  
E  
F  
G  
H  
I  
EXT  
K  
L  
M  
N

# 拆卸和安装

12. 脱开前保险杠总成固定棘爪从左右保险杠边支架上分离出来。

△△：棘爪

**注意：**  
拆卸保险杠饰板总成时，需要 2 人协力工作以免摔落。



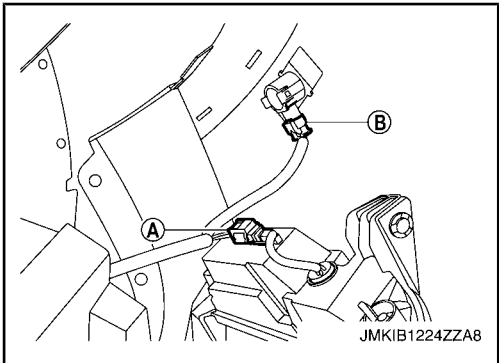
13. 断开日间行车灯线束接头(A)(左侧和右侧)。

14. 断开雷达探头线束接头(B)(左侧和右侧)。

15. 拆卸前保杠饰板总成。

16. 拆卸保险杠饰板总成之后，拆卸以下零件。

- 前保险杠上格栅
- 前保险杠下格栅
- 前保险杠上格栅支架
- 前保险杠装饰条
- 日间行车灯(如装备)
- 前摄像头(如装备)
- 前雷达探头(如装备)

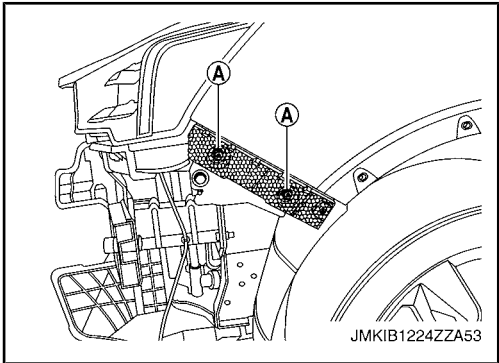


17. 拆卸前保险杠侧支架固定螺栓(A)，取下前保险杠侧支架。

18. 拆卸前保险杠吸能装置。

19. 拆卸喇叭。请参见 [HRN-5](#)，“拆卸和安装”。

20. 拆卸前保险杠加强件固定螺母，然后拆下前保险杠加强件。

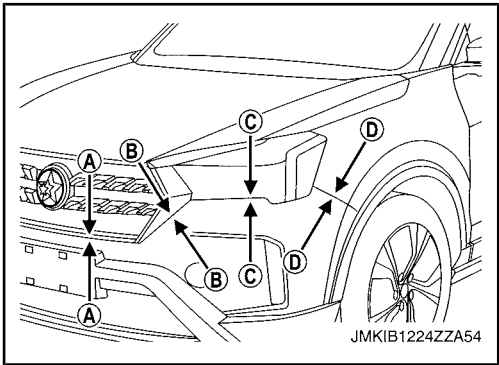


## 安装

注意以下事项，并按照与拆卸相反的顺序安装。

**注：**  
安装后，进行固定调整。

部位		间隙	表面高度
前保险杠-格栅	A-A	0.3-2.7 mm (in)	-
	B-B	0.5-3.5 mm (in)	-
前保险杠-前组合灯	C-C	0.5-3.5 mm (0.020-0.138 in)	-

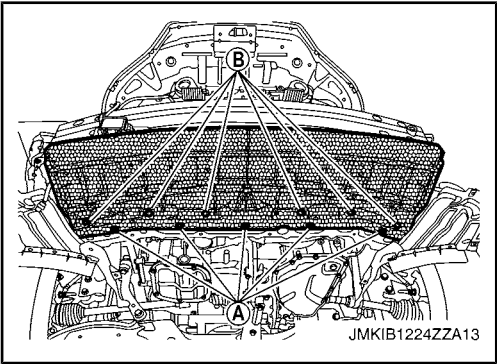


拆卸和安装

部位		间隙	表面高度
前保险杠-前翼子板	D-D	0.0-1.0 mm (0.000-0.039 in)	(-0.3)-(+1.7) mm (-0.012)-(+0.067)in)

挡板支架

- 1. 拆卸前保险杠。请参见 [EXT-12](#), “拆卸和安装”。
- 2. 拆卸挡板支架的固定螺栓(A)。
- 3. 拆卸挡板支架的固定卡子(B),取下挡板支架。

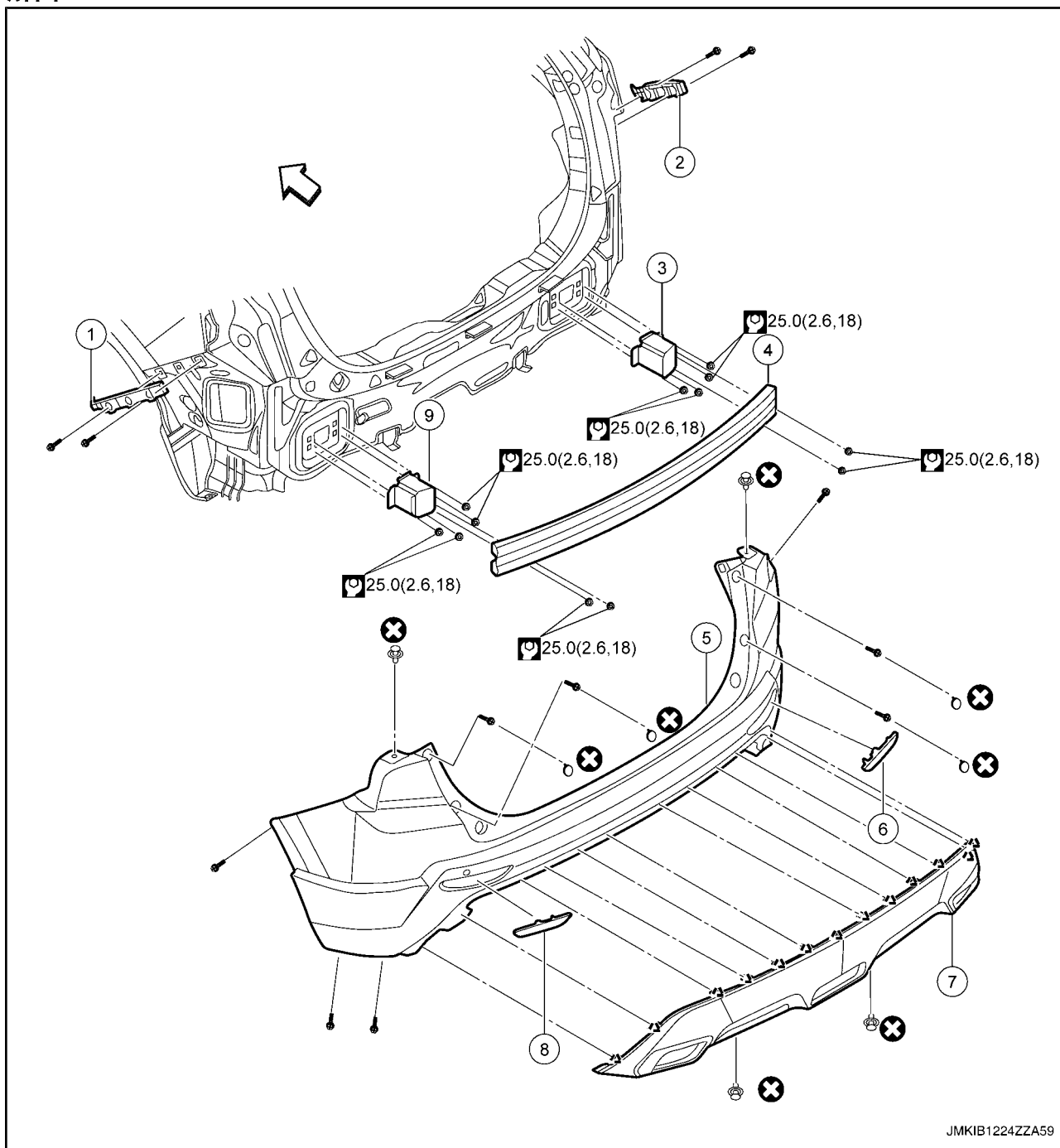


安装

按照与拆卸相反的顺序安装。

# 拆卸和安装

## 后保险杠 分解图



JMKIB1224ZZA59

1. 左后保险杠侧支架
4. 后保险杠加强件
7. 保险杠下饰板

2. 右后保险杠侧支架
5. 后保险杠装饰板总成
8. 左后反光器

3. 右后保险杠支承
6. 右后反光器
9. 左后保险杠支承

△ : 棘爪

⊗ : 每次拆卸后必须更换。

⊙ : N · m (kg-m, ft-lb)

↖ : 车头方向



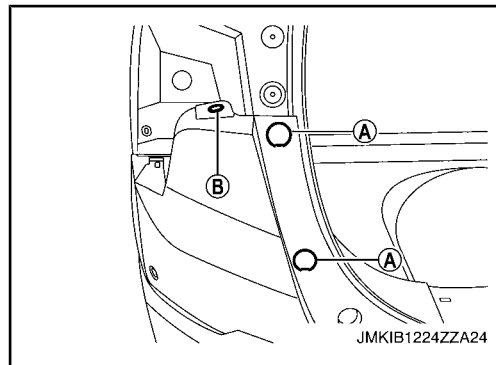
## 拆卸和安装

### 注意:

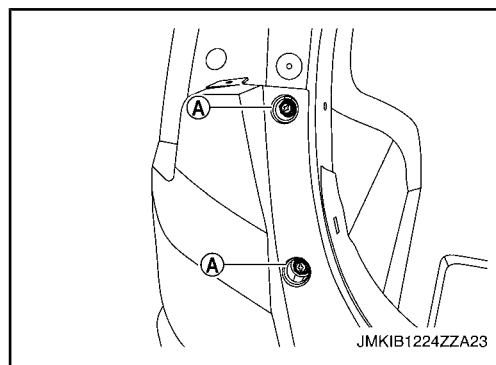
后保险杠是由树脂做成的。不能对其使用过大的外力，同时不要与油类物质接触。

### 拆卸

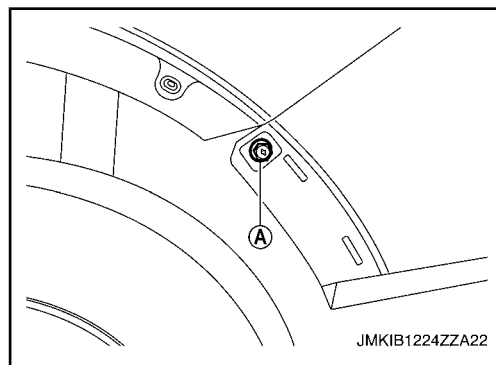
1. 断开蓄电池负极。
2. 打开后背门。
3. 拆卸左侧和右侧后组合灯(车身侧)。请参见 [EXL-116](#)，“后组合灯(车身侧)”。
4. 拆卸后保险杠的固定螺栓饰盖(A)(左侧和右侧)。
5. 拆卸后保险杠的固定卡子(B)(左侧和右侧)。



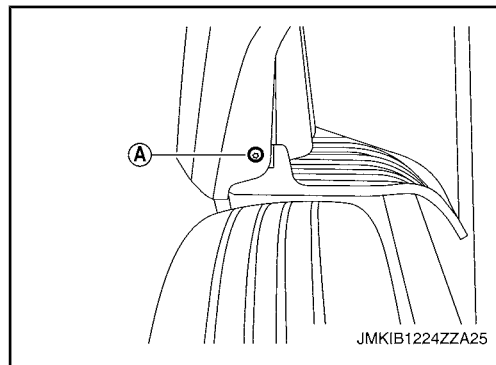
6. 拆卸后保险杠的固定螺栓(A)(左侧和右侧)。



7. 拆卸后保险杠的固定螺栓(A)(左侧和右侧)。



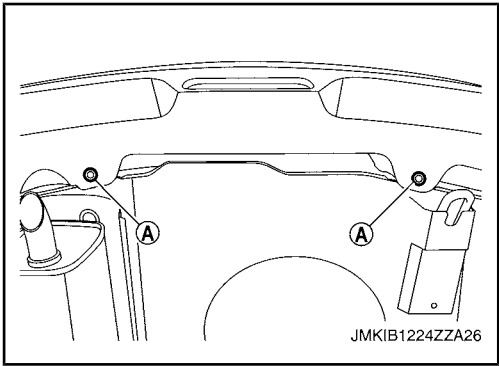
8. 拆卸后保险杠的固定螺钉(A)(左侧和右侧)。



A  
B  
C  
D  
E  
F  
G  
H  
I  
EXT  
K  
L  
M  
N

# 拆卸和安装

9. 拆卸后保险杠的固定卡子(A)。

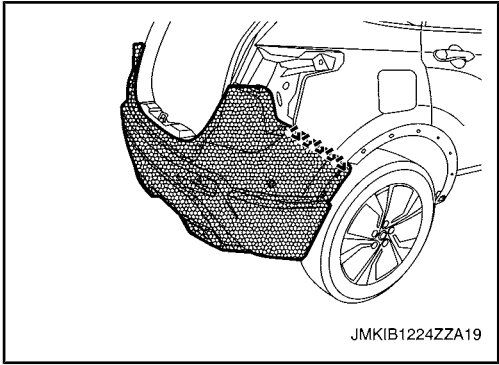


10. 脱开后保险杠总成固定棘爪从左右保险杠边支架上分离出来。

棘爪

**警告：**  
拆卸保险杠饰板时，需要 2 人协力工作以免摔落。

11. 拆卸后保险杠总成后拆除以下部件。
- 拆卸后雾灯。请参见 EXL-126, “拆卸和安装”。
  - 排气管饰件(左侧和右侧)。
  - 后雷达探头(如装备)
  - 后雷达探头线束(如装备)



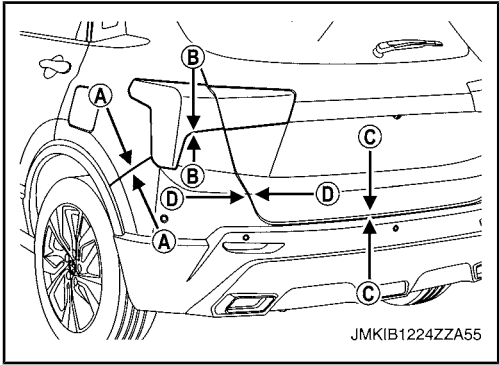
12. 拆卸后保险杠加强件固定螺母，然后拆下后保险杠加强件。

## 安装

注意以下事项，并按照与拆卸相反的顺序安装。

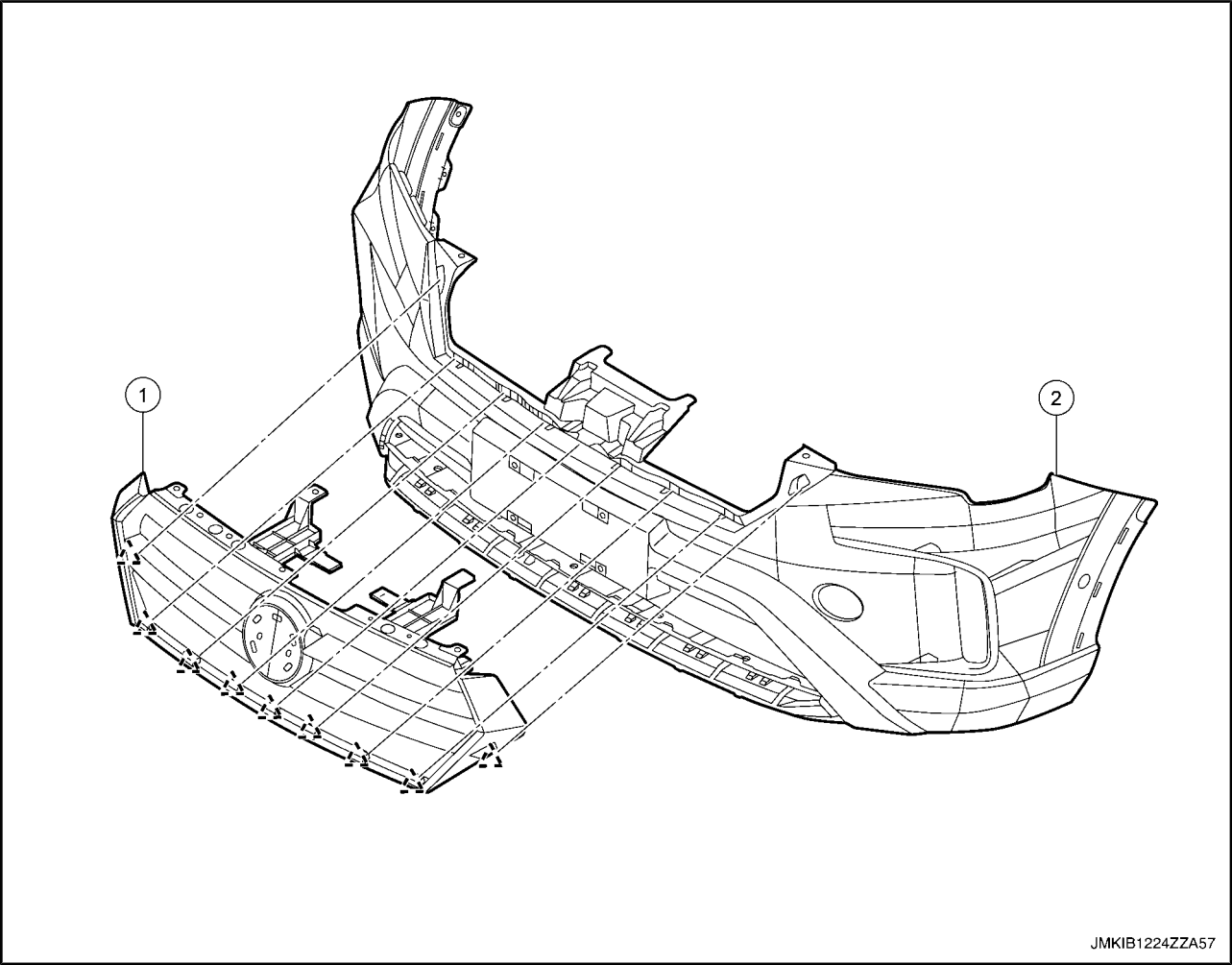
**注：**  
安装后，进行固定调整。

部位		间隙	表面高度
后保险杠-后翼子板	A-A	0.0~1.0 mm (0.000~0.039 in)	-1.2~3.2 mm (-0.047~1.259 in)
后保险杠-后组合灯	B-B	0~3 mm (0.138~0.291 in)	-
后保险杠—背门下边	C-C	5.0~9.0 mm (in)	-
后保险杠—背门侧边	D-D	2.5~6.5 mm	-



前格栅  
分解图

A  
B  
C  
D  
E  
F  
G  
H  
I  
EXT  
K  
L  
M  
N

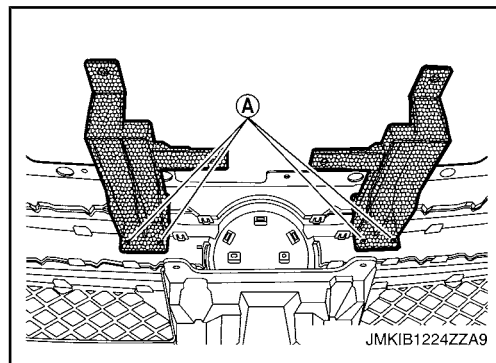


1. 前保险杠格栅  
2. 前保险杠饰板总成  
△△△ : 棘爪

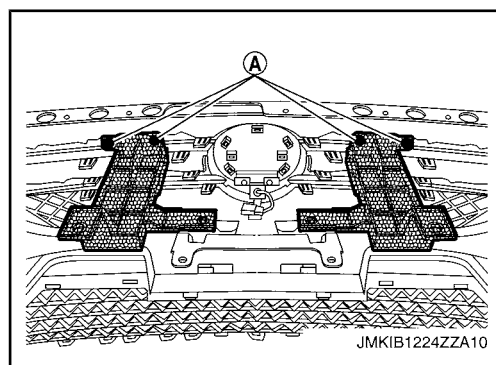
## 拆卸和安装

### 拆卸

1. 拆卸前保险杠。请参见 [EXT-12](#), “拆卸和安装”。
2. 拆卸前摄像头。请参见 [AV-168](#), “拆卸和安装”。
3. 拆卸前保险杠上格栅支架固定螺钉(A)。

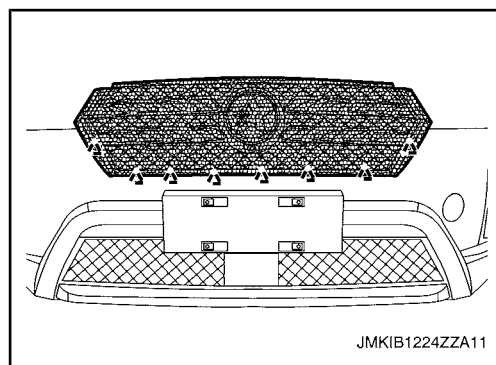


4. 拆卸前保险杠上格栅支架固定螺钉(A), 取下前保险杠上格栅支架。



5. 用拆卸工具分开前保险杠上格栅固定棘爪, 取下前保险杠上格栅。

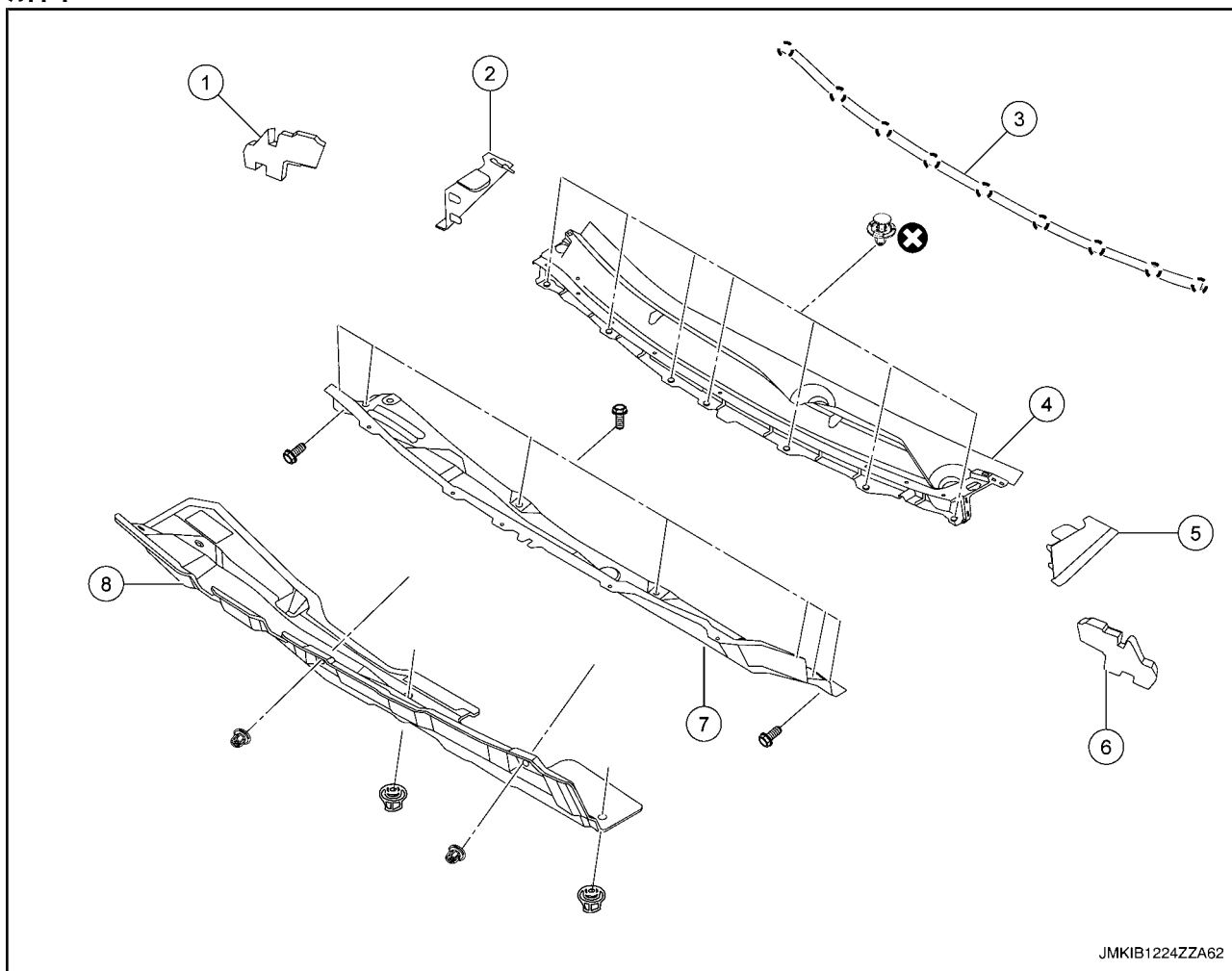
△: 棘爪



### 安装

按照与拆卸相反的顺序安装。

## 车顶盖 分解图



- |             |               |            |
|-------------|---------------|------------|
| 1. 右前翼子板密封  | 2. 右前围上盖板盖的索环 | 3. 前围上盖板密封 |
| 4. 前围上盖板盖   | 5. 左前围上盖板盖的索环 | 6. 左前翼子板密封 |
| 7. 前围上盖板延伸部 | 8. 前围上盖板延伸隔垫  |            |

○ : 卡子

⊗ : 每次拆卸后必须更换。

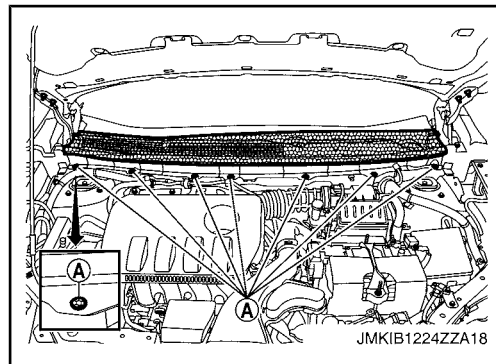
## 拆卸和安装

### 拆卸

1. 打开发动机罩总成。
2. 拆卸前雨刮器臂。请参见 [WW-55](#), “拆卸和安装”。
3. 拆卸前翼子板小饰板(左侧和右侧)。请参见 [DLK-187](#), “拆卸和安装”。
4. 拆卸前围上盖板盖固定卡子(A), 拆卸前围上盖板盖。

#### 注意:

当执行拆卸前围上盖板后的操作时, 请用聚氨脂等保护挡风玻璃的下端。



5. 拆卸前围上盖板之后, 拆卸以下零件。
  - EPT 密封件
  - 前围上盖板密封
6. 拆卸前雨刮器驱动总成。请参见 [WW-58](#), “拆卸”。
7. 拆卸前围上盖板延伸部固定螺栓, 然后拆卸前围上盖板延伸部。
8. 拆卸前围上盖板延伸隔垫固定卡子, 然后拆卸前围上盖板延伸隔垫。

### 安装

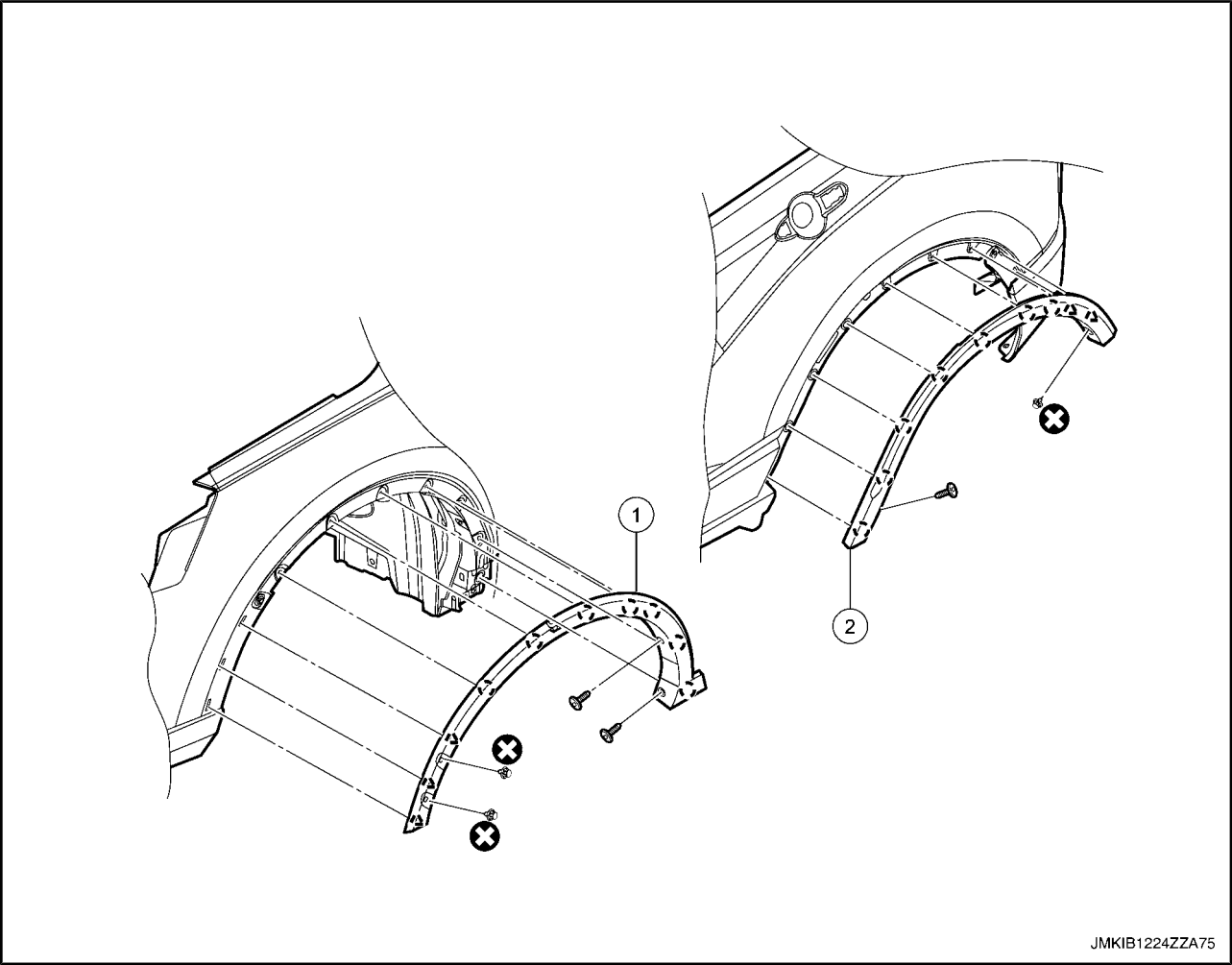
注意以下事项, 并按照与拆卸相反的顺序安装。

#### 注意:

- 清洁前围上盖板和挡风玻璃之间的接头, 然后进行安装。
- 安装前雨刮臂时对停止位置进行调节。请参见 [WW-56](#), “调整”。

圆角嵌条  
分解图

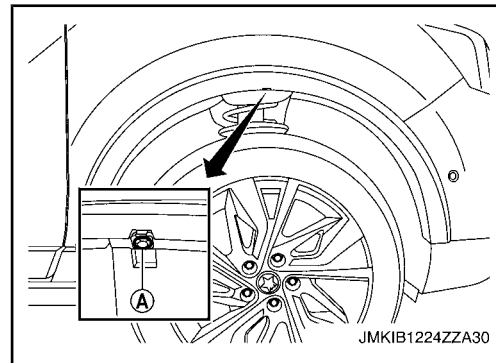
A  
B  
C  
D  
E  
F  
G  
H  
I  
EXT  
K  
L  
M  
N



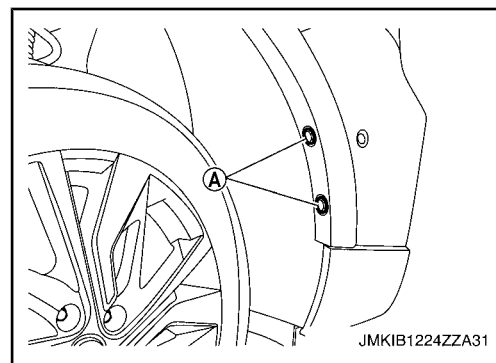
1. 前圆角嵌条                      2. 后圆角嵌条
- : 卡子
- △ : 棘爪
- ⊗ : 每次拆卸后必须更换。

## 拆卸和安装 前圆角嵌条 拆卸

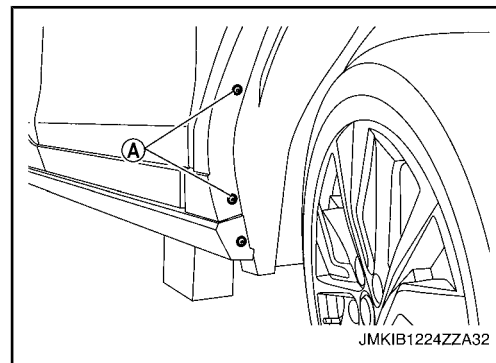
1. 拆卸前圆角嵌条固定卡子(A)。



2. 拆卸前圆角嵌条固定卡子(A)。



3. 拆卸前圆角嵌条固定螺钉(A)。

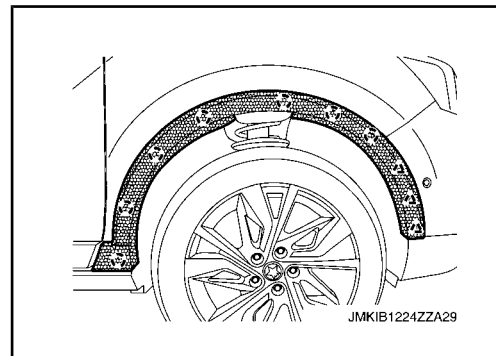


4. 用拆卸工具分开前圆角嵌条卡子和棘爪。

△：棘爪

○：卡子

5. 取下前圆角嵌条。



## 安装

注意以下事项，并按照与拆卸相反的顺序安装。

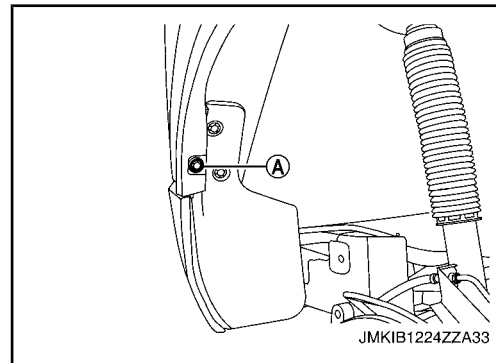
### 注意：

- 安装前圆角嵌条时，目视检查卡子，如果损坏，则用新零件更换。
- 安装前圆角嵌条时，确认卡子牢固地安装在车身上的板孔内，然后将它们压入。

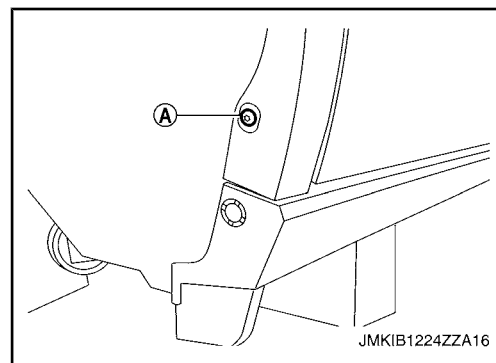


## 拆卸和安装 后圆角嵌条 拆卸

1. 拆卸后圆角嵌条固定卡子(A)。



2. 拆卸后圆角嵌条固定螺钉(A)。

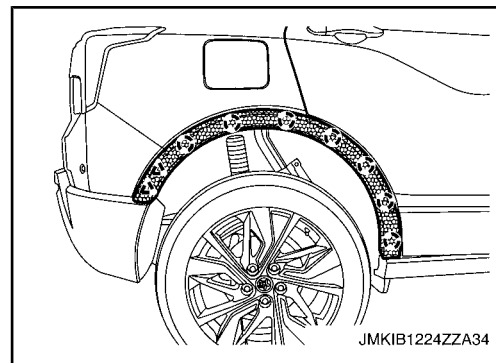


3. 用拆卸工具分开后圆角嵌条卡子和棘爪。

△：棘爪

○：卡子

4. 取下后圆角嵌条。



## 安装

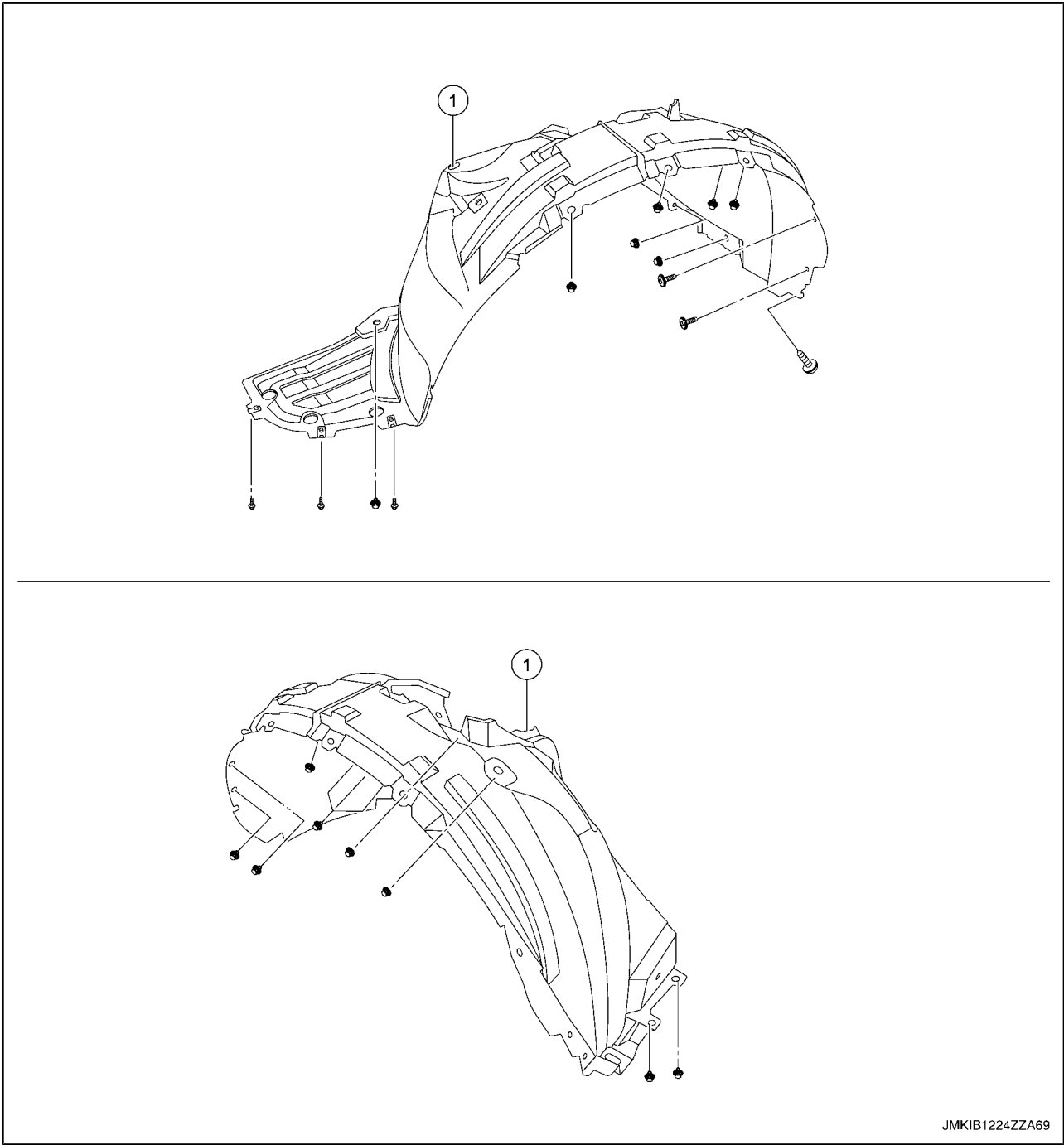
注意以下事项，并按照与拆卸相反的顺序安装。

### 注意：

- 安装后圆角嵌条时，目视检查卡子，如果损坏，则用新零件更换。
- 安装后圆角嵌条时，确认卡子牢固地安装在车身上的板孔内，然后将它们压入。

A  
B  
C  
D  
E  
F  
G  
H  
I  
EXT  
K  
L  
M  
N

翼子板保护板  
分解图



JMKIB1224ZZA69

1. 翼子板保护板

## 拆卸和安装

### 拆卸

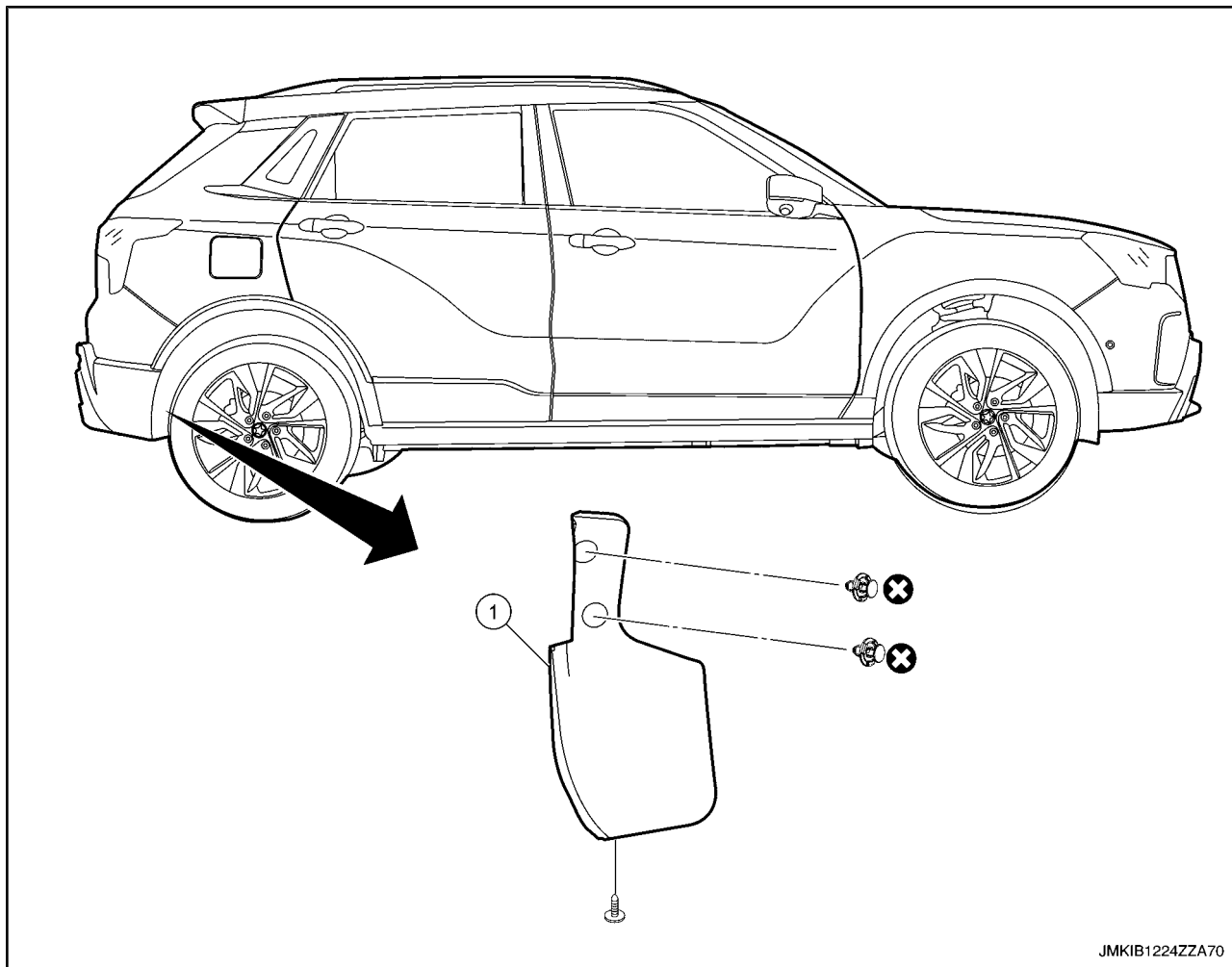
1. 拆卸圆角嵌条。请参见 [EXT-24](#), “拆卸和安装前圆角嵌条”。
2. 拆卸翼子板保护板固定螺钉。
3. 拆卸翼子板保护板固定卡子, 然后拆下前翼子板保护板。

### 安装

按照与拆卸相反的顺序安装。

## 挡泥板

### 分解图



1. 挡泥板

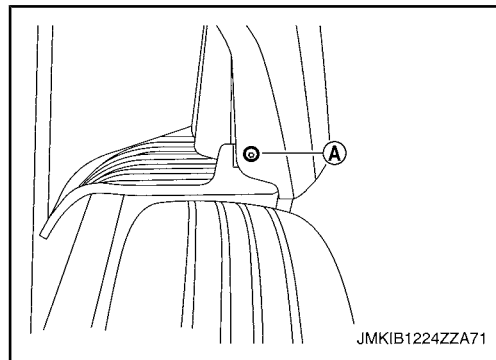
⊗ : 每次拆卸后必须更换。

A  
B  
C  
D  
E  
F  
G  
H  
I  
EXT  
K  
L  
M  
N

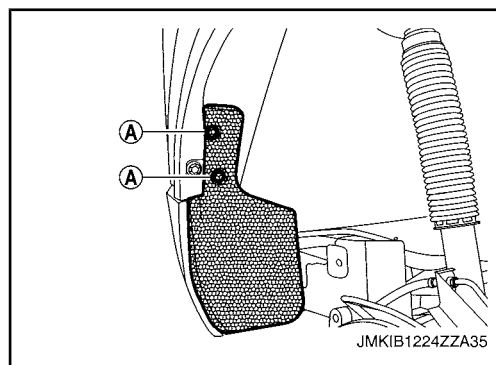
## 拆卸和安装

### 拆卸

1. 拆卸后圆角嵌条。请参见 [EXT-25](#), “拆卸和安装后圆角嵌条”。
2. 拆卸挡泥板固定螺钉(A)。



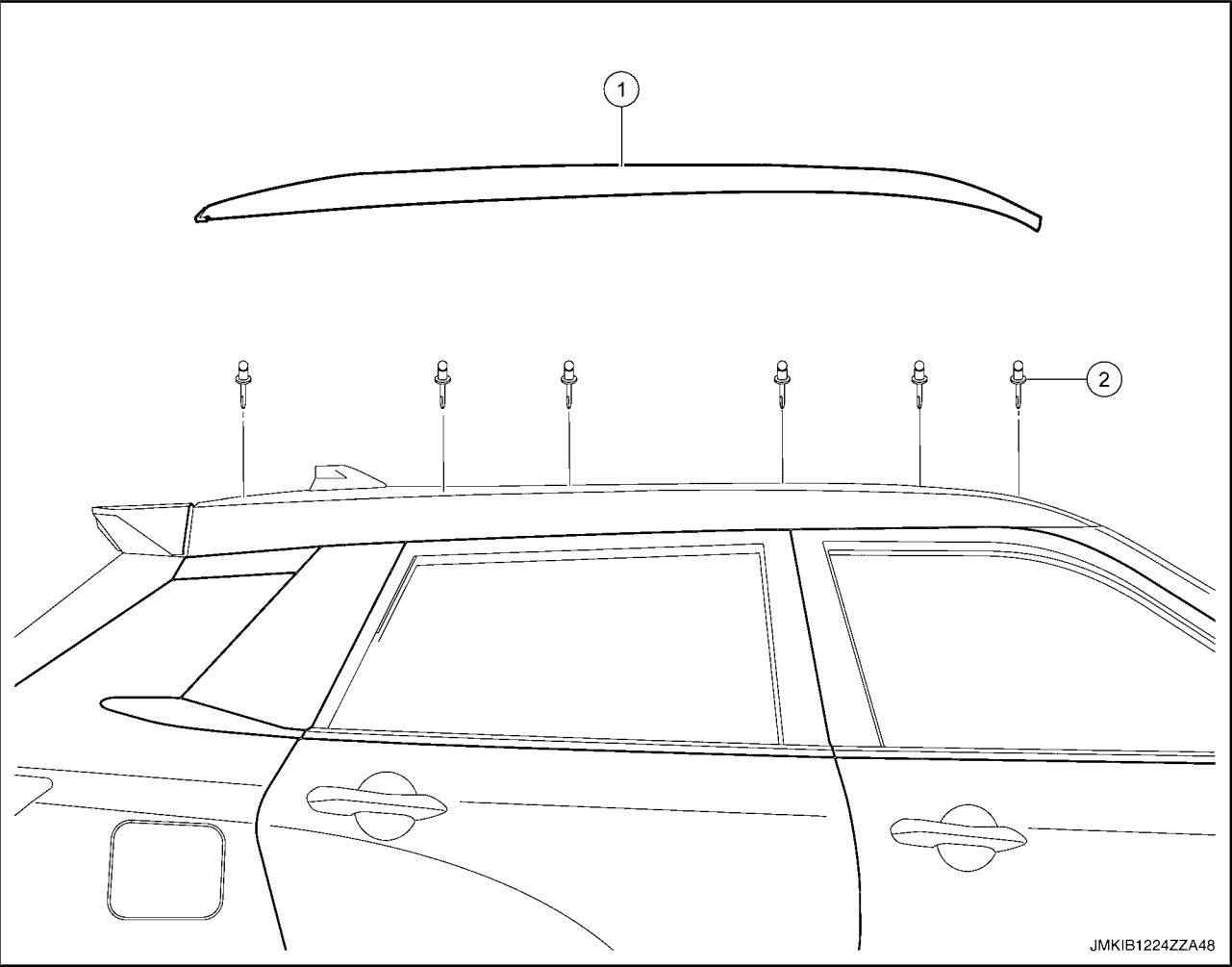
3. 拆卸挡泥板固定卡子(A), 取下挡泥板。



### 安装

按照与拆卸相反的顺序安装。

车顶侧嵌条  
分解图



1. 车顶侧嵌条

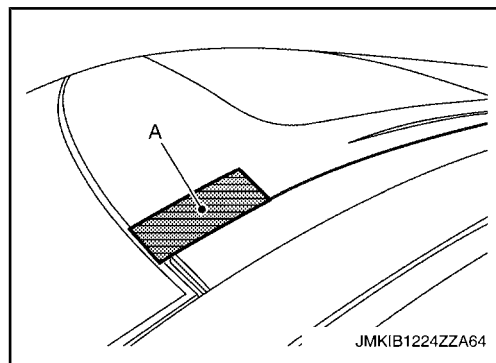
2. 车顶侧嵌条柳钉

A  
B  
C  
D  
E  
F  
G  
H  
I  
EXT  
K  
L  
M  
N

## 拆卸和安装

### 拆卸

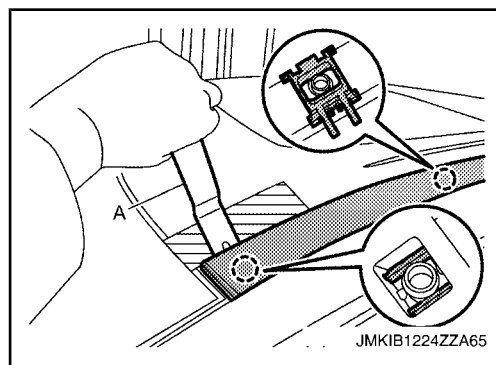
1. 使用保护胶带(A)保护车身，避免喷漆表面受损坏。



2. 使用拆卸工具(A)分开车顶侧嵌条后侧固定棘爪。

△△：棘爪

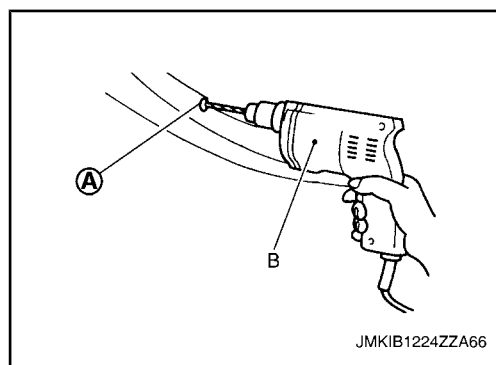
3. 使用同样的方法拆卸剩下 4 个棘爪，取下车顶侧嵌条。



4. 拆卸车顶侧嵌条铆钉。

#### 注意：

用电钻(B)[钻头尺寸： $\phi 4.7 - \phi 4.9\text{mm}$  ( $\phi 0.185 - \phi 0.193\text{in}$ )]研磨铆钉头(A)。



### 安装

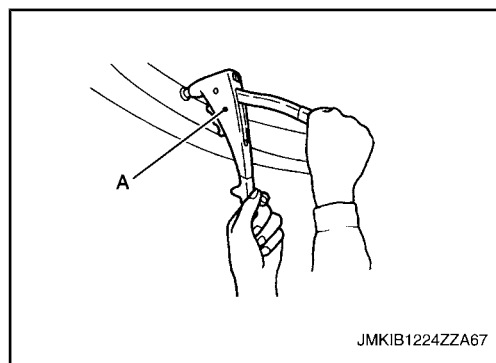
注意以下事项，并按照与拆卸相反的顺序安装。

#### 注意：

安装车顶侧嵌条总成时，目视检查车顶侧嵌条总成，如果损坏，则用新零件更换。

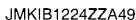
#### 注：



用手动铆钉机(A)夹紧车顶侧嵌条铆钉。



A  
B  
C  
D  
E  
F  
G  
H  
I  
**EX**  
K  
L  
M  
N

## EXT

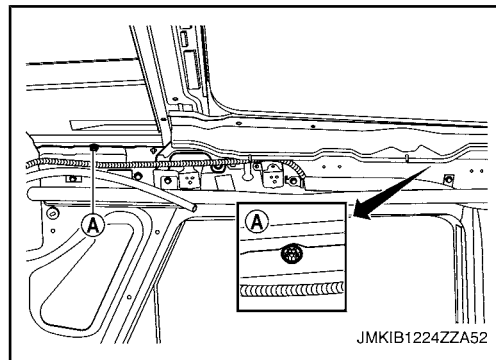


4. 后横杆支架
-  : N · m (kg-m, in-lb)
-  : N · m (kg-m, ft-lb)

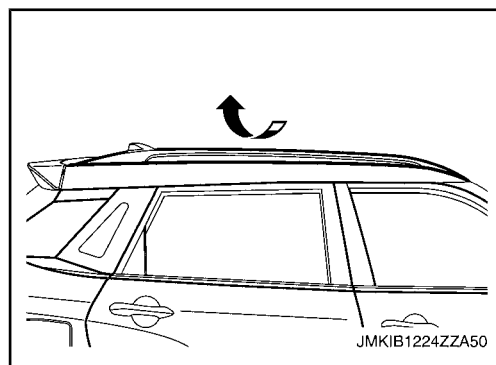
## 拆卸和安装

### 拆卸

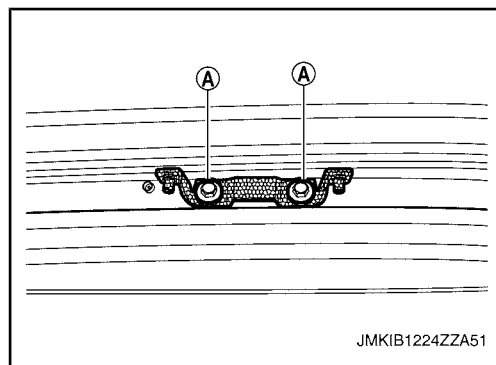
1. 拆卸顶衬。请参见 INT-33, “拆卸和安装”。
2. 从车内拆下两颗固定行李架本体的螺栓(A)。



3. 将行李架本体从铆钉上拆下。



4. 拆卸固定横杆支架的螺栓(A), 并取下横杆支架总成。



### 安装

注意以下事项, 并按照与拆卸相反的顺序安装。

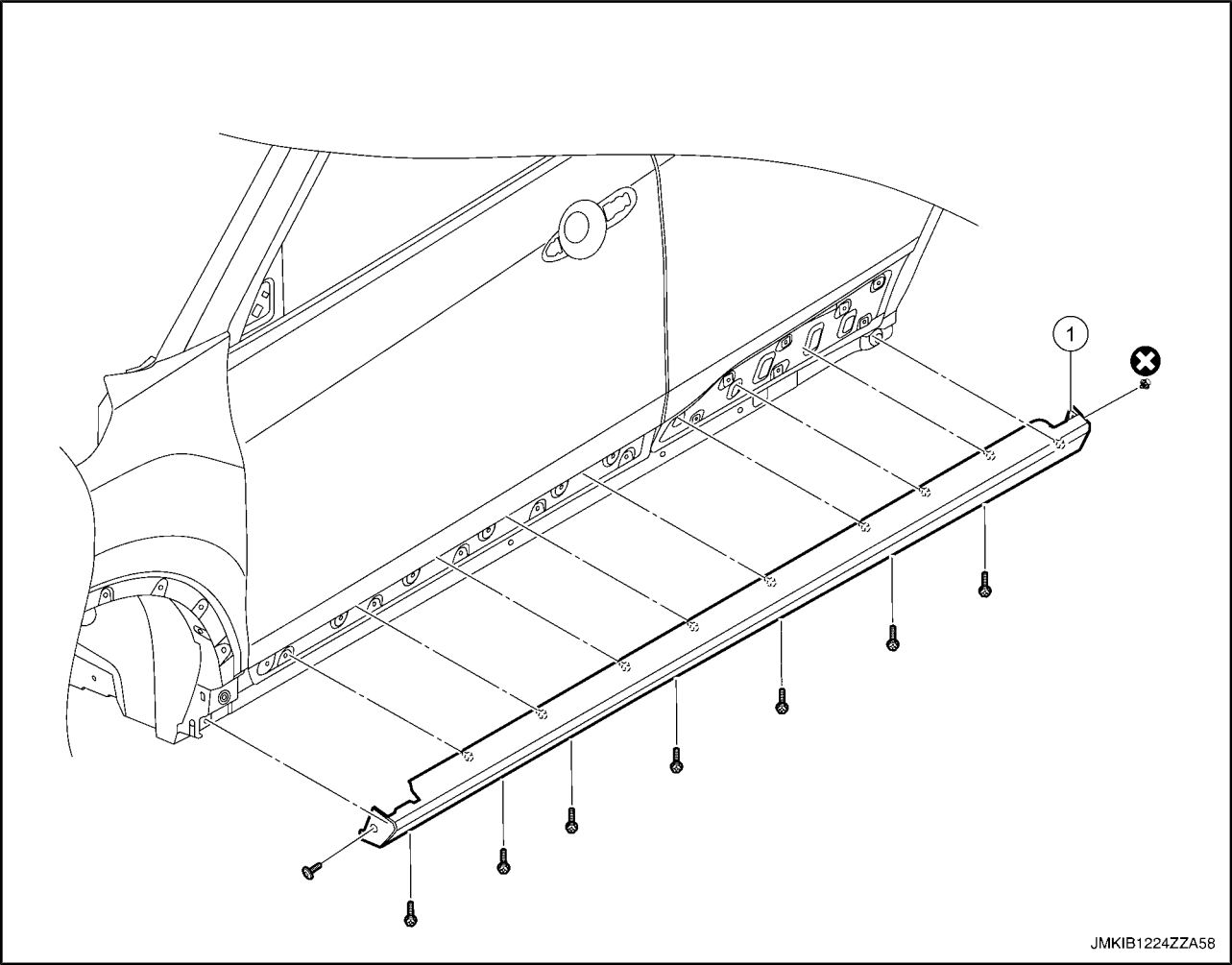
#### 注意:

- 拆卸后应检查固定卡扣、铆钉是否破损, 如破损则需更换。
- 每次拆除横杆支架, 都应更换新件, 否则水密不严。
- 行李架本体固定用螺栓扭矩 4.4~6.6Nm, 横杆支架固定用螺栓扭矩 18~22Nm。
- 行李架本体只有装饰作用, 不能承载, 否则将导致其破损。



门槛罩板  
分解图

A  
B  
C  
D  
E  
F  
G  
H  
I  
EXT  
K  
L  
M  
N



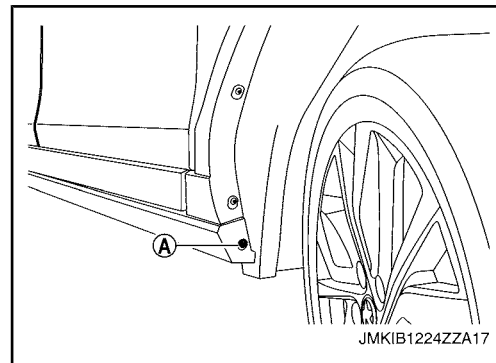
JMKIB1224ZZA58

- 1. 梁盖板
- ⊗ : 每次拆卸后必须更换。

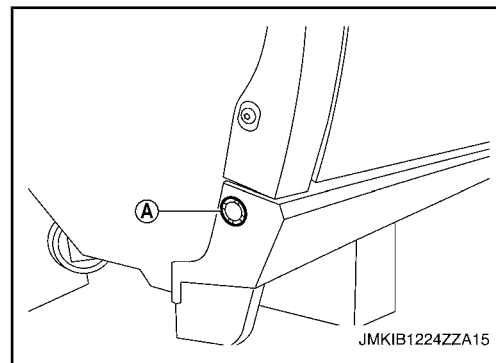
## 拆卸与安装

### 拆卸

1. 拆卸梁盖板固定螺钉(A)。

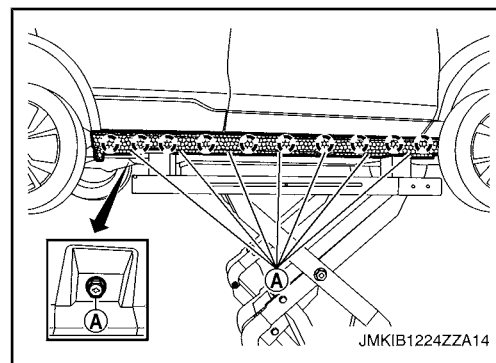


2. 拆卸梁盖板固定卡子(A)。



3. 拆卸梁盖板固定螺栓 A)和卡子，取下梁盖板。

○：卡子



### 安装

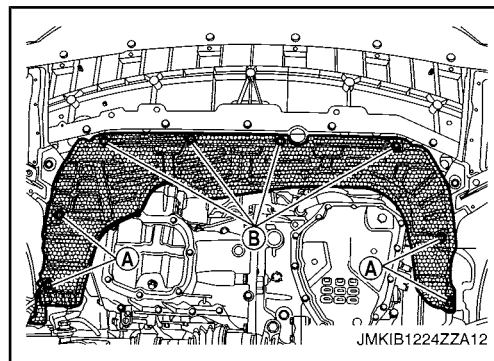
按照与拆卸相反的顺序安装。

## 地板侧整流罩

### 拆卸和安装

#### 拆卸

1. 拆卸发动机底盖固定卡子(A)。
2. 拆卸发动机底盖固定螺栓(B)，取下发动机底盖。



#### 安装

按照与拆卸相反的顺序安装。

A

B

C

D

E

F

G

H

I

EXT

K

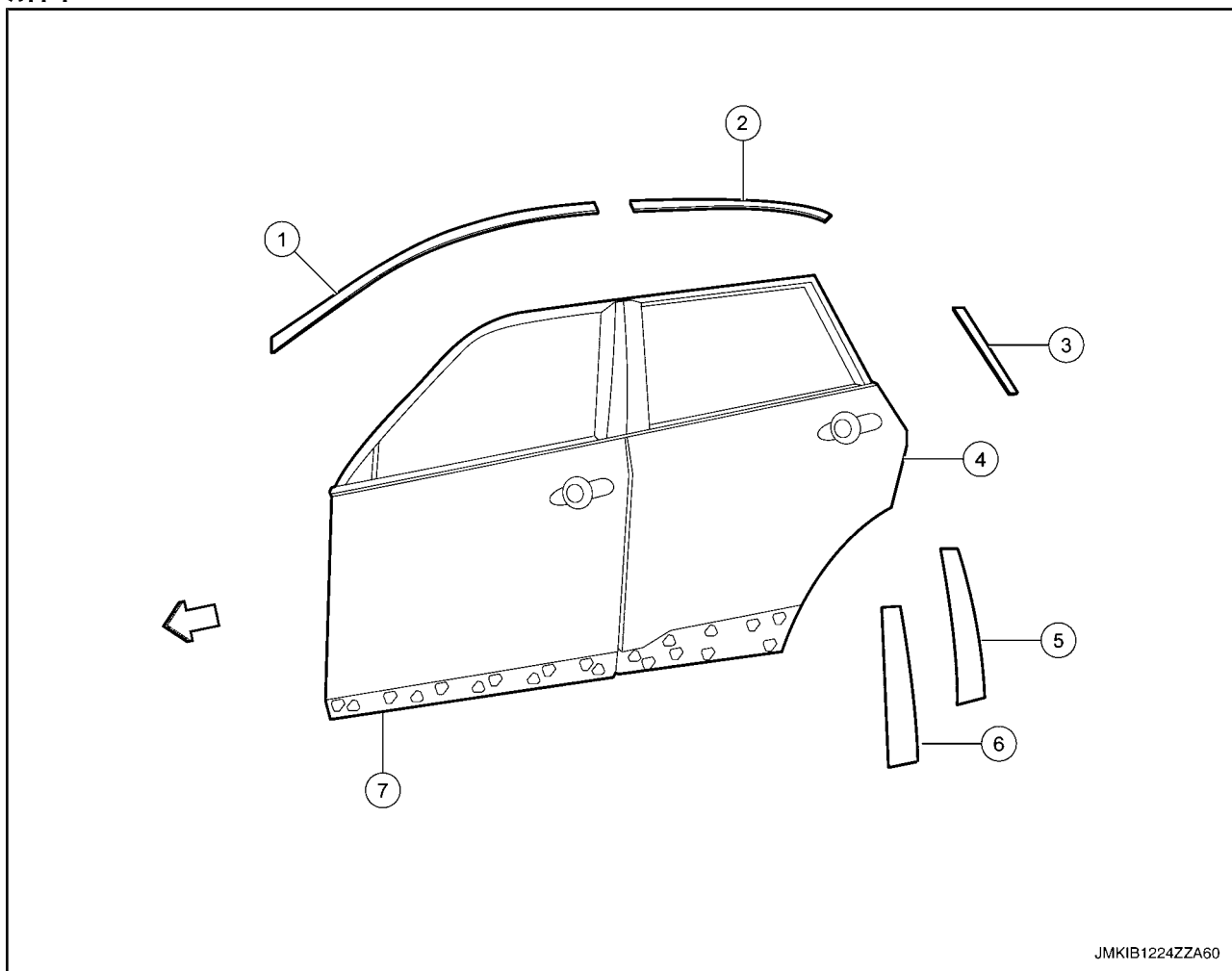
L

M

N

## 拆卸和安装

### 车门窗框胶布 分解图



1. 前车门窗框胶条

4. 后车门板

7. 前车门板

↔ : 车头方向

2. 后车门窗框后胶条

5. 后车门窗框前胶条

3. 后车门窗框胶条

6. 前车门窗框后胶条

## 拆卸和安装

### 拆卸

1. 使用吹风机吹窗框胶条表面，然后撕下窗框胶条。

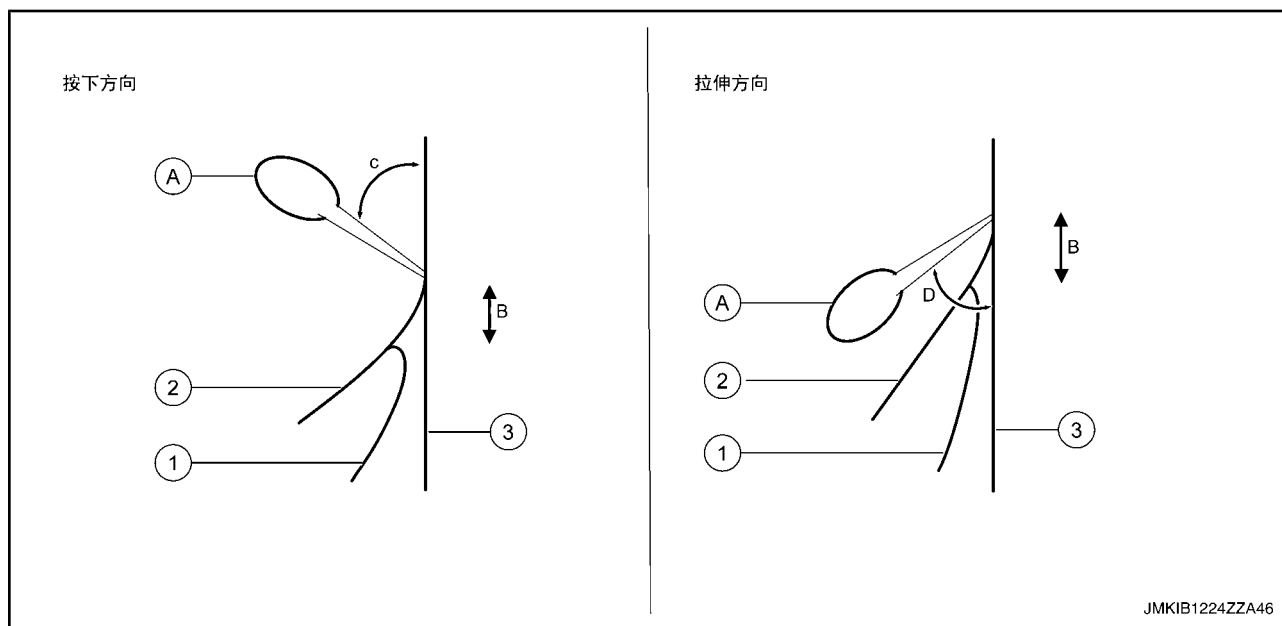
#### 注意：

切勿损坏车门面板的漆面。

### 安装

#### 注意：

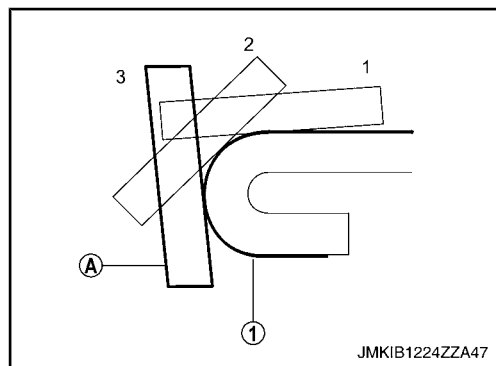
- 清除车门面板安装表面上的后车门窗框胶条。
  - 如果窗框胶条安装表面上存在油漆点或灰尘，则可能会破坏外观。开始操作前，清洁安装表面并确认无油漆点或灰尘。
  - 切勿重复使用窗框胶条。
1. 撕下防粘涂布纸时，通过使用刮刀 (A) 施加压力将窗框胶条固定到车门面板上。  
注：
    - 在距离刮刀前 (B) 10 – 20 mm (0.394 – 0.787 in) 的距离撕下防粘涂布纸并固定窗框胶条。
    - 为防止形成气泡，轻轻举起该部位，暂时不用刮刀固定以免该部位与面板表面接触。
    - 使刮刀呈 40 – 50° 角 ( 按压方向) (C) 或 30 – 45° 角 ( 按压方向) (D) 倾斜，施加压力并以恒定低速固定。



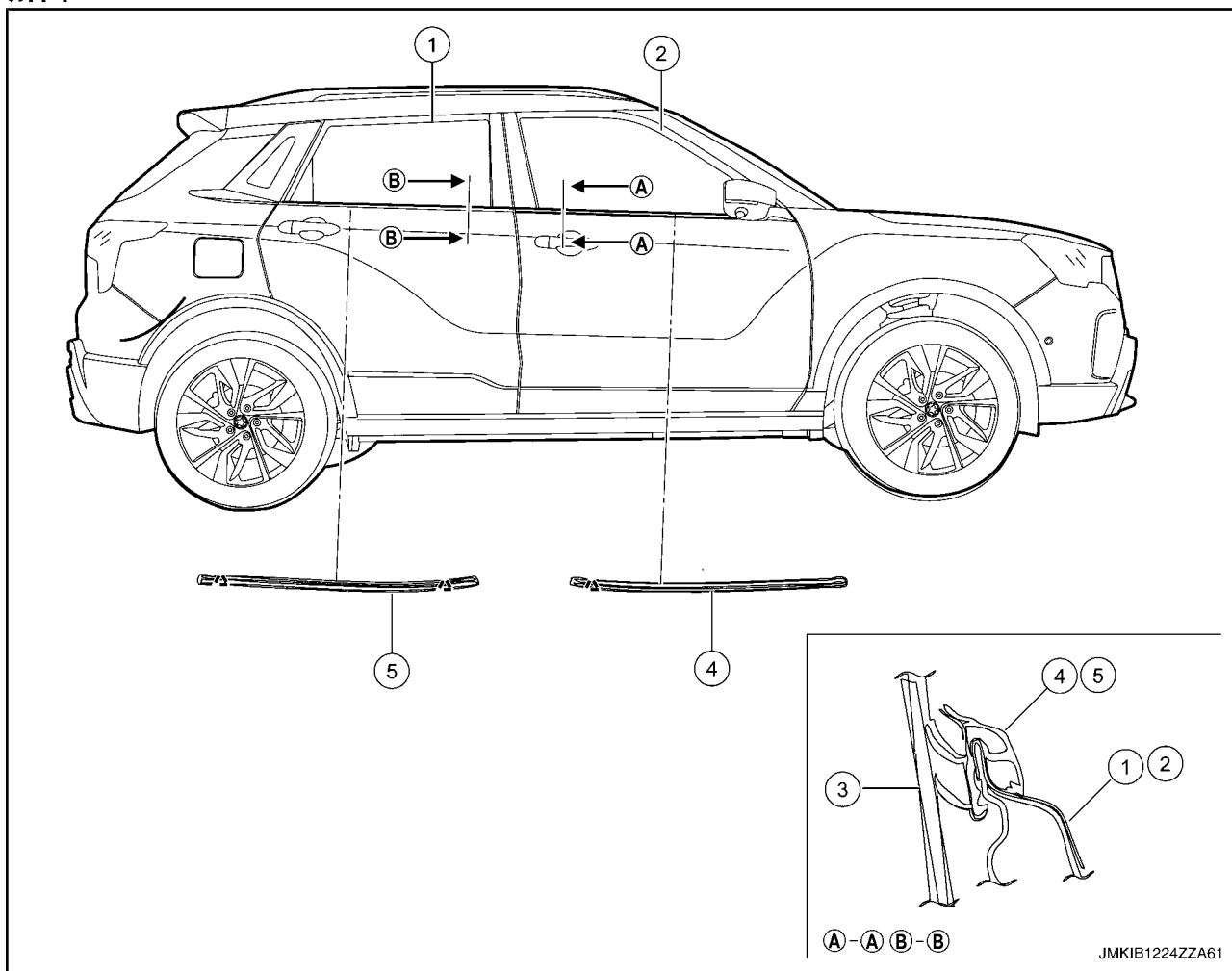
2. 对于卷边零件半径小的部位，使用刮刀 (A) 按 1→3 步骤逐渐施加压力并固定窗框胶条(1)。

#### 注意：

24 小时内请勿清洗车辆以保持嵌条黏着度。



## 车门外侧嵌条 分解图



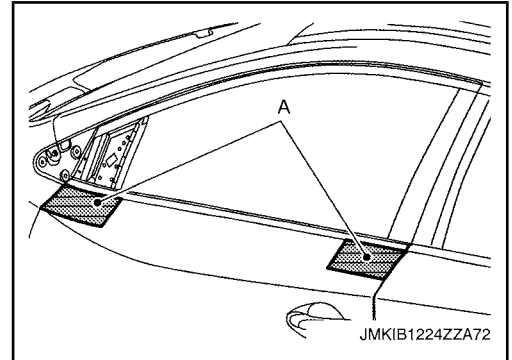
- |            |            |         |
|------------|------------|---------|
| 1. 后门板     | 2. 前门板     | 3. 车门玻璃 |
| 4. 前车门外侧嵌条 | 5. 后车门外侧嵌条 |         |
| △△ : 棘爪    |            |         |

## 拆卸和安装

### 前车门外侧嵌条

#### 拆卸

1. 打开前车门玻璃。
2. 拆卸车门后视镜总成。请参见 [MIR-21](#), “拆卸和安装”。
3. 用保护带(A)保护零件以免受到损坏。

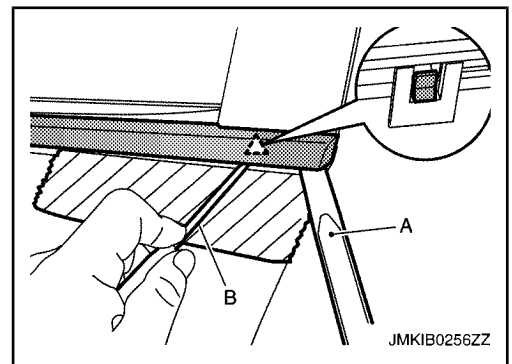


4. 用拆卸工具(A)和(B)分开前车门外侧嵌条前后端的固定棘爪。

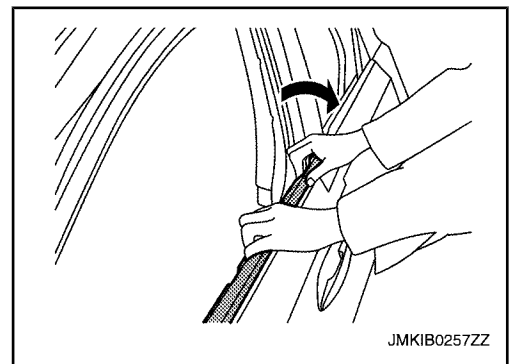
#### 注意:

切勿过度用力抬起前车门外侧嵌条以防损坏零件。

△: 棘爪



5. 沿箭头方向弯曲前车门外侧嵌条，然后抬起并将其拆卸。



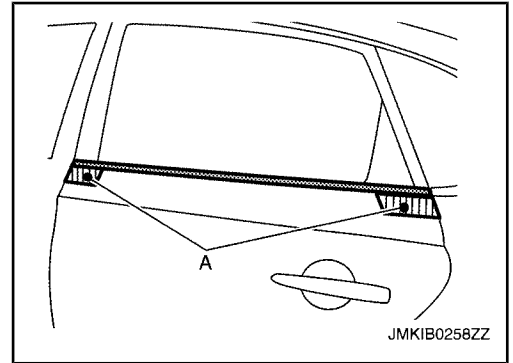
#### 安装

按照与拆卸相反的顺序安装。

## 拆卸和安装

### 后车门外侧嵌条

1. 打开后车门玻璃。
2. 用保护带(A)保护零件以免受到损坏。

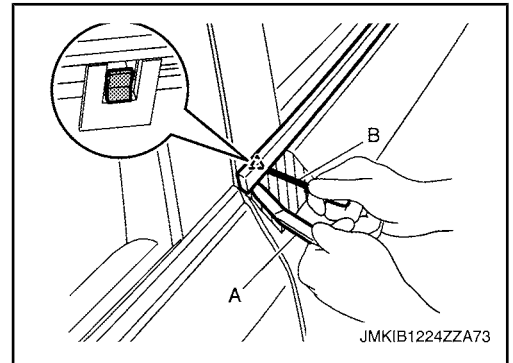


3. 使用拆卸工具(A)和(B)分开后车门外侧嵌条前后端的固定棘爪。

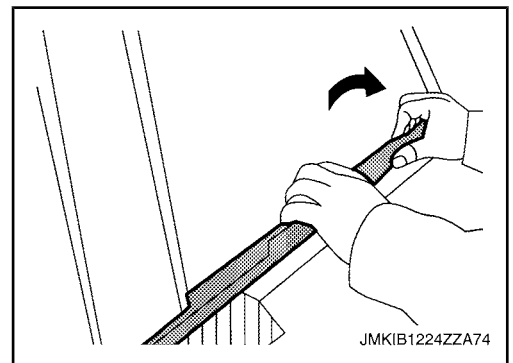
**注意：**

切勿过度用力抬起后车门外侧嵌条以防损坏零件。

△△：棘爪



4. 沿中箭头方向弯曲车门外侧嵌条后部，从后往前依次抬起并将其拆卸。

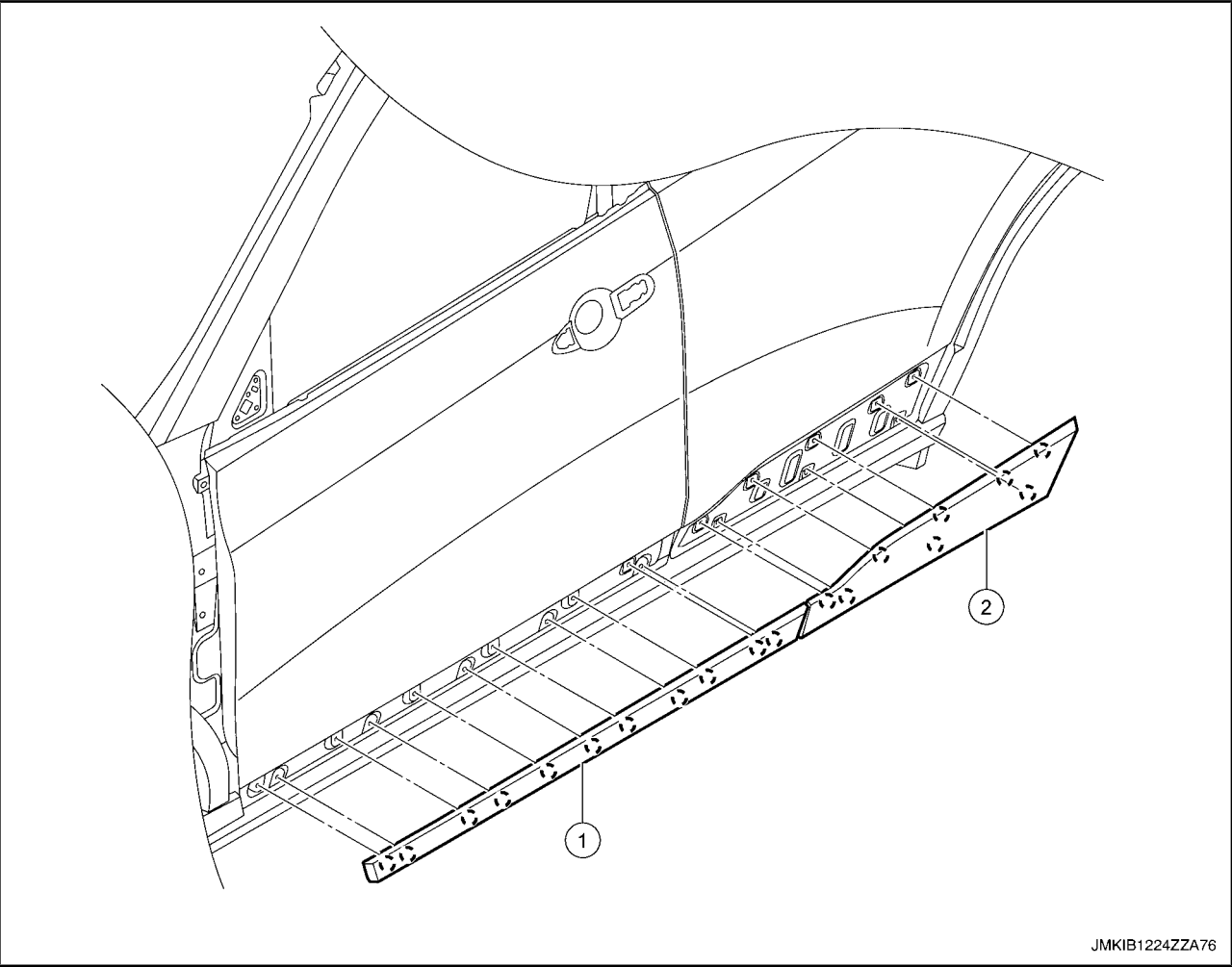


### 安装

按照与拆卸相反的顺序安装。



侧护板嵌条  
分解图



1. 前侧护板嵌条  
○ : 卡子

2. 后侧护板嵌条

A  
B  
C  
D  
E  
F  
G  
H  
I  
EXT  
K  
L  
M  
N

## 拆卸和安装

### 前侧护板嵌条

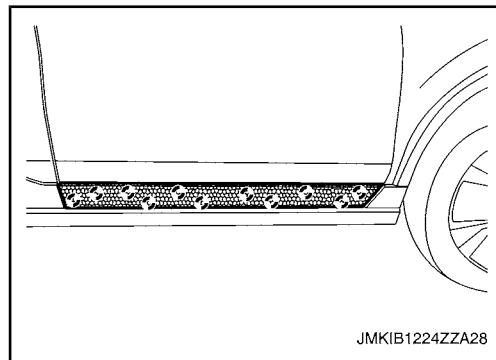
#### 拆卸

1. 用拆卸工具分开前侧护板嵌条固定卡子，取下前侧护板嵌条。

#### 注意：

请使用胶质的拆卸撬板工具以防损坏零件。

○：卡子



#### 安装

注意以下事项，并按照与拆卸相反的顺序安装。

#### 注意：

- 如果重复使用前侧护板嵌条，务必更换新的双面胶带。
- 拆下前侧护板嵌条后，用双面胶带清理工具拆下前车门面板和前侧护板嵌条后面残存的双面胶带。
- 当安装前侧护板嵌条时，目视检查卡子，如果损坏，则用新零件更换。
- 安装前侧护板嵌条时，确认卡子牢固安装在车门面板孔中，并将它们压入。
- 安装后 24 小时内请勿清洗车辆以保持嵌条黏着度。

### 后侧护板嵌条

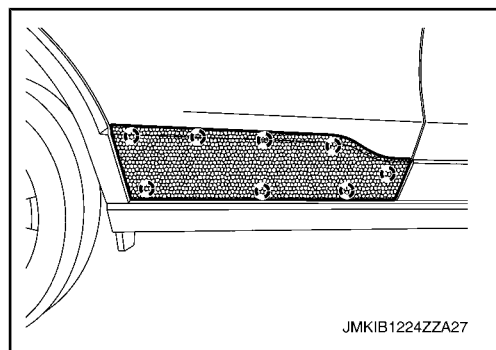
#### 拆卸

1. 用拆卸工具分开后侧护板嵌条固定卡子，取下后侧护板嵌条。

#### 注意：

请使用胶质的拆卸撬板工具以防损坏零件。

○：卡子



#### 安装

注意以下事项，并按照与拆卸相反的顺序安装。

#### 注意：

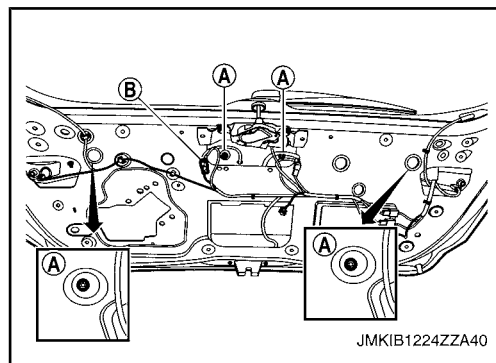
- 如果重复使用后侧护板嵌条，务必更换新的双面胶带。
- 拆下后侧护板嵌条后，用双面胶带清理工具拆下后车门面板和后侧护板嵌条后面残存的双面胶带。
- 当安装后侧护板嵌条时，目视检查卡子，如果损坏，则用新零件更换。
- 安装后侧护板嵌条时，确认卡子牢固安装在车门面板孔中，并将它们压入。
- 安装后 24 小时内请勿清洗车辆以保持嵌条黏着度。

## 行李箱盖饰件

### 拆卸和安装

#### 拆卸

1. 拆卸行李箱前饰件。请参见 [INT-39](#), “行李箱前饰件”。
2. 拆卸行李箱盖饰件固定螺母(A)。
3. 断开行李箱盖开启器请求开关线束接头(B)。



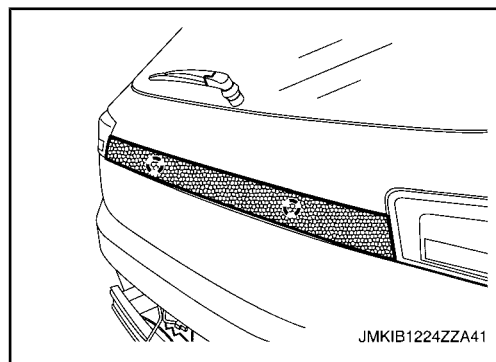
4. 使用拆卸工具分开行李箱盖饰件固定卡子, 取下行李箱盖饰件。

○: 卡子

#### 注意:

拆卸固定卡子时应使用胶质的拆卸工具, 避免损坏油漆。

5. 拆卸行李箱盖饰件后, 拆卸以下零件。
  - 行李箱盖开启器开关。



#### 安装

注意以下事项, 并按照与拆卸相反的顺序安装。

#### 注意:

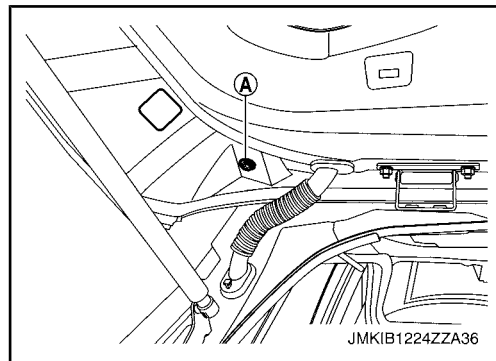
- 切勿损坏后背门面板。
- 安装行李箱盖饰件时, 目视检查行李箱盖饰件和卡子, 如果损坏, 则用新零件更换。
- 安装行李箱盖饰件时, 确认卡子是否牢固安装在行李箱盖面板孔内, 然后将它们压入。

## 扰流板

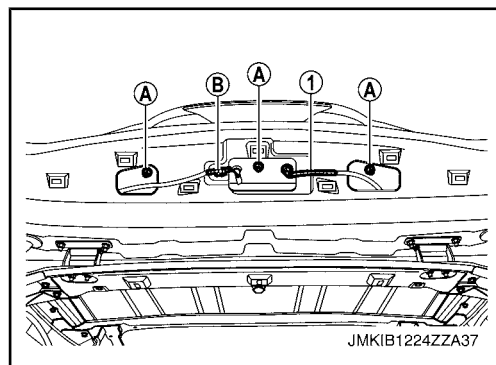
### 拆卸和安装

#### 拆卸

1. 拆卸行李箱前饰件。请参见 [INT-39](#), “行李箱前饰件”。
2. 拆卸扰流板固定螺栓(A)(左侧和右侧)。



3. 拆卸扰流板固定螺母(A), 断开高位制动灯线束接头(B), 脱开后雨刮水管(1)。



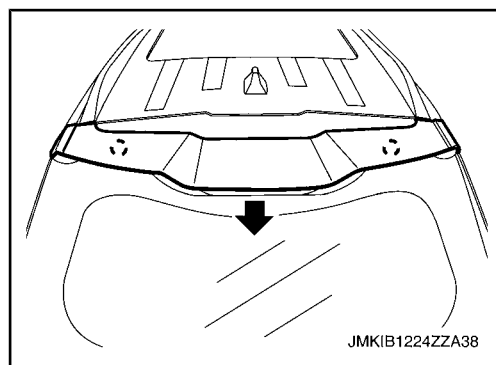
4. 拆卸扰流板固定卡子, 沿箭头方向取下后扰流板。

○: 卡子

#### 注意:

- 拆卸固定卡子时应使用胶质的拆卸工具, 避免损坏油漆。
- 拆下后扰流板时, 需要两个操作者, 以免跌落。

5. 拆卸行李箱盖饰件后, 拆卸以下零件。
  - 高位制动灯。
  - 后雨刮喷嘴。



#### 安装

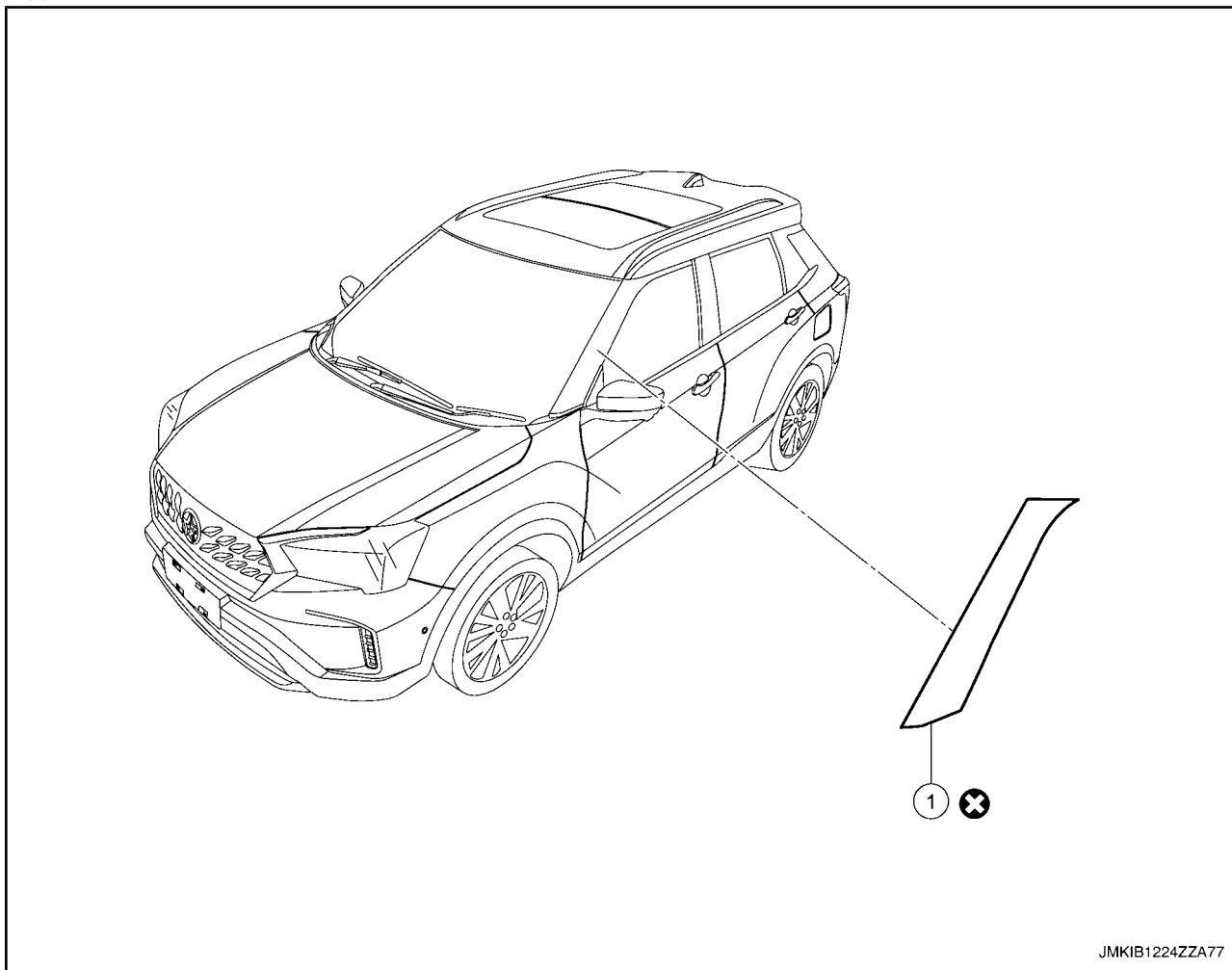
注意以下事项, 并按照与拆卸相反的顺序安装。

#### 注意:

- 安装后扰流板时, 目视检查后扰流板和卡子, 如果损坏, 则用新零件更换。
- 安装后扰流板时, 确认卡子牢固安装在车身面板孔内, 然后将它们压入。

## 黑色车外胶条 分解图

A  
B  
C  
D  
E  
F  
G  
H  
I  
EXT  
K  
L  
M  
N



1. 前柱胶条

⊗ 每次分解后务必更换。

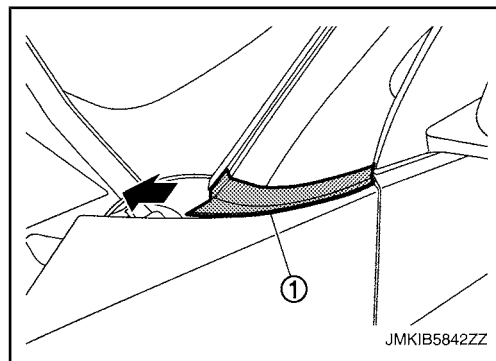
## 拆卸与安装

### 拆卸

#### 注意：

切勿损坏前车门面板的漆面。

1. 拆卸前翼子板小饰板。请参见 [DLK-187](#)，“拆卸和安装”。
2. 拆卸挡风玻璃。请参见 [GW-14](#)，“拆卸与安装”。
3. 按图示箭头方向拉动前柱盖，然后拆卸前柱盖(1)。
4. 使用吹风机吹前柱胶条表面，然后撕下前柱胶条。



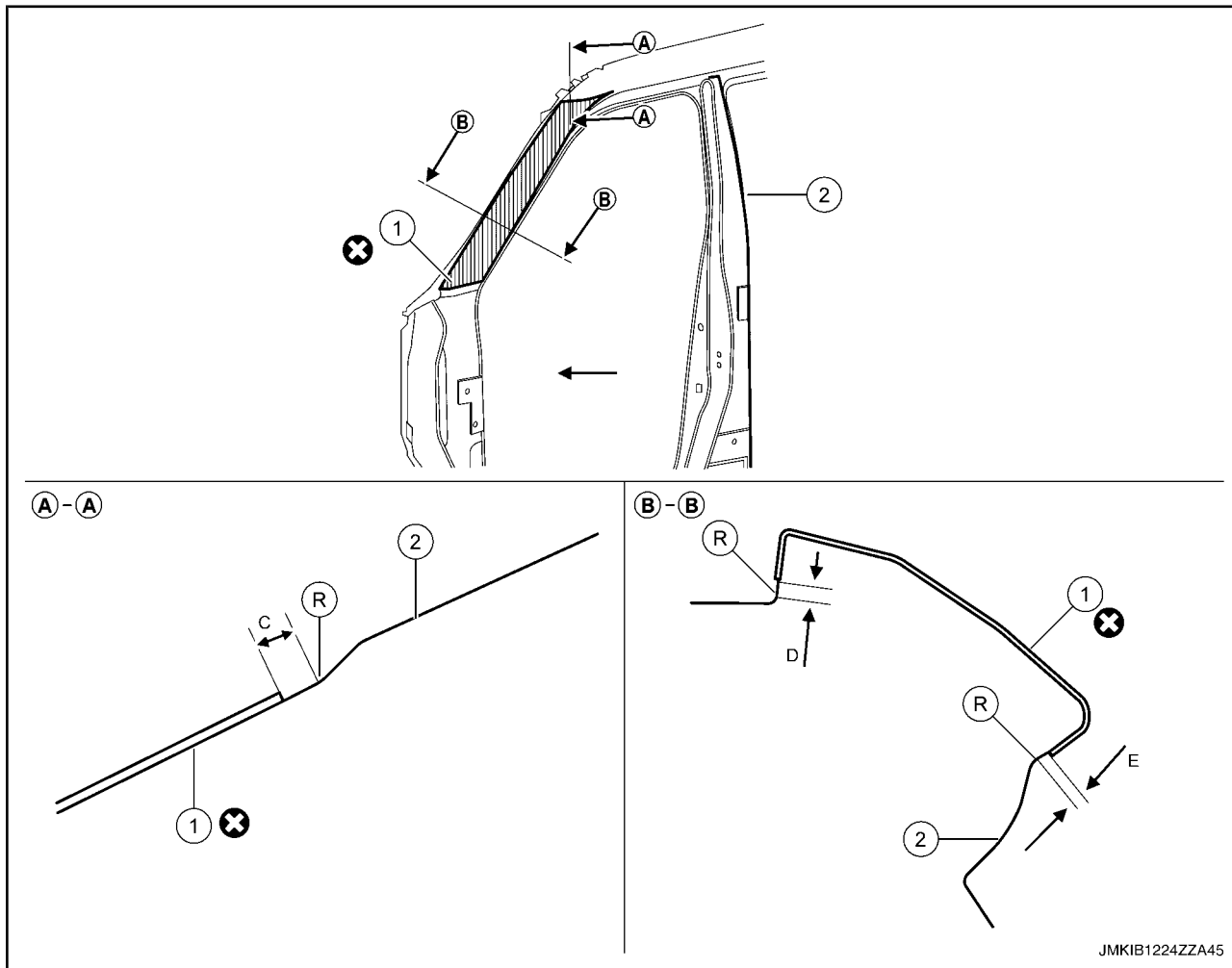
## 拆卸和安装

### 安装

注意以下事项，并按照与拆卸相反的顺序安装。

#### 注意：

- 清除车身侧外板安装表面的前柱胶条。
- 如果前柱胶条安装表面上存在油漆点或灰尘，则可能会破坏外观。开始操作前，清洁安装表面并确认无油漆点或灰尘。
- 切勿重复使用前柱胶条。
- 24 小时内不要清洗车辆以保持嵌条粘合性。
- 请参见前柱胶条位置和前柱胶条之间的重叠距离图。



1. 前柱胶条
  2. 车身侧外板
- R. R 端

⊗ : 每次分解后务必更换。

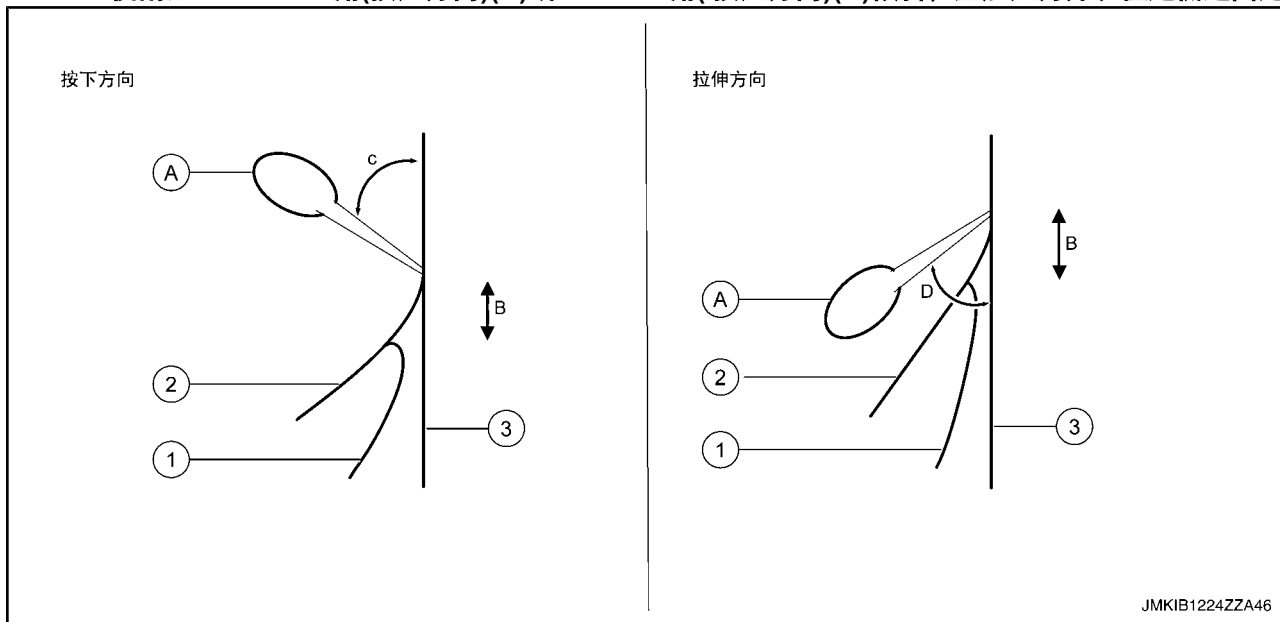
C: 1.5mm(0.059in)

D: 3mm(1.17in)

## 拆卸和安装

E: 2mm(0.78in)

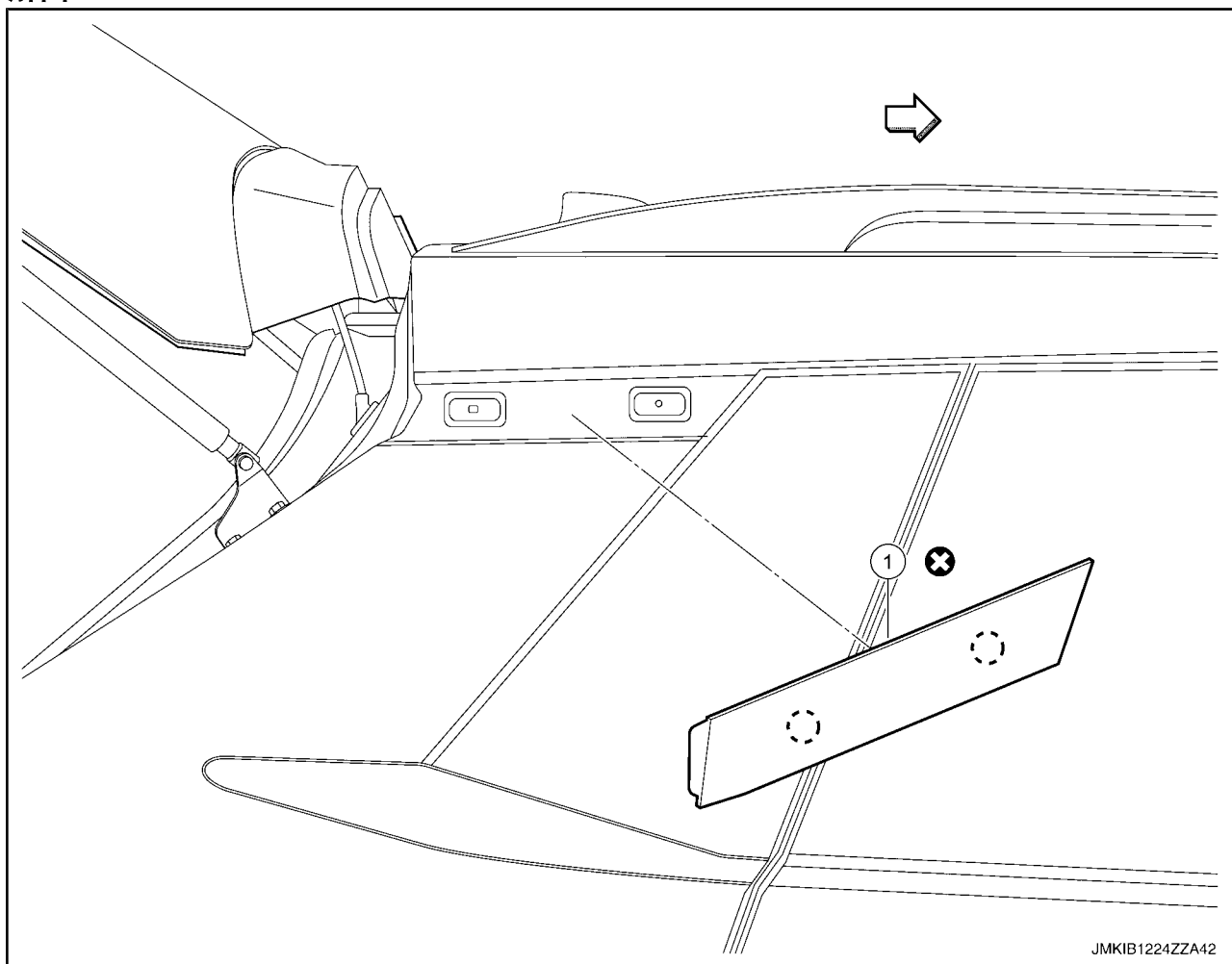
- 关于如何安装前车窗框胶条，请参见下列内容。
  - 撕下防粘涂布纸①时，通过使用刮刀(A)施加压力将前柱胶条②固定到前车身侧外板③上。
  - 在距离刮刀前(B)10–20mm(0.394–0.787in)的距离撕下防粘涂布纸并固定前柱胶条。
  - 为防止形成气泡，轻轻举起该部位，暂时不用刮刀固定以免该部位与面板表面接触。
  - 使刮刀呈 40–50° 角(按压方向)(C)或 30–45° 角( 按压方向)(D)倾斜，施加压力并以恒定低速固定。



- 对于卷边零件半径小的部位，使用刮刀(A)按 1→3 步骤逐渐施加压力并固定前柱胶条①。

EXT

## 后翼子板盖 分解图



JMKIB1224ZZA42

1. 后翼子板盖

○: 卡子

⊗: 每次分解后务必更换。

⇐: 车头方向。

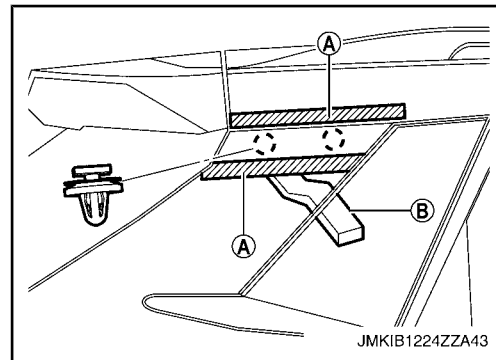


## 拆卸与安装

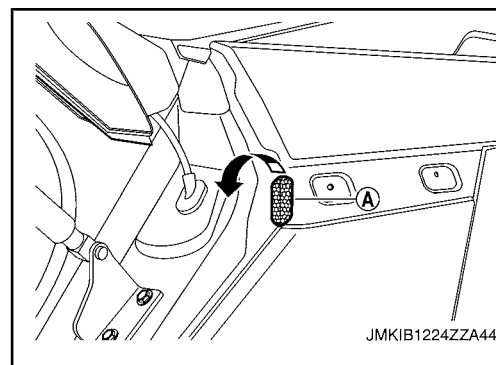
### 拆卸

1. 打开后背门。
2. 用保护胶带(A)保护零件以免受到损坏。
3. 用拆卸工具(B)分开后翼子板盖固定卡子，然后拆卸后翼子板盖。

○：卡子



4. 从车体钣金上撕下后翼子板盖背面的 3M 胶带(A)。



### 安装

注意以下事项，并按照与拆卸相反的顺序安装。

#### 注意：

- 切勿重复使用后翼子板盖。
- 安装后翼子板盖时，目视检查后翼子板盖和卡子，如果损坏，则用新零件更换。
- 安装后翼子板盖时，确认卡子牢固安装在车身侧面板孔内，然后将它们压入。

A

B

C

D

E

F

G

H

I

EXT

K

L

M

N

